

ODŮVODNĚNÍ ÚZEMNÍHO PLÁNU

LESONICE

okr. Znojmo



II.A TEXTOVÁ ČÁST ODŮVODNĚNÍ

Požizovatel: Městský úřad Moravský Krumlov, Odbor výstavby a územního plánování

Objednatel: Obec Lesonice

Projektant: AR projekt s.r.o., Hviezdoslavova 29, 627 00 Brno
Tel/Fax: 545217035, Tel. 545217004
E-mail: mail@arprojekt.cz
www.arprojekt.cz

Vedoucí a zodpovědný projektant: Ing. arch. Milan Hučík
Číslo zakázky: 783
Datum zpracování: 6/2012
Autorský kolektiv: Ing. arch. Milan Hučík
Ing. Zita Strejčková



ÚZEMNÍ PLÁN LESONICE BYL SPOLUFINANCOVÁN Z ROZPOČTU JIHOMORAVSKÉHO KRAJE

OBSAH DOKUMENTACE

I. ÚZEMNÍ PLÁN LESONICE

I.A. TEXTOVÁ A TABULKOVÁ ČÁST

I.B. GRAFICKÁ ČÁST

I.01 Základní členění území	1 : 5.000
I.02 Hlavní výkres	1 : 5.000
I.03 Hlavní výkres – zásobování vodou a odkanalizování	1 : 5.000
I.04 Hlavní výkres - energetika a přenos informací	1 : 5.000
I.05 Výkres veřejně prospěšných staveb, opatření a asanací	1 : 5.000

II. ODŮVODNĚNÍ ÚZEMNÍHO PLÁNU

II.A. TEXTOVÁ ČÁST ODŮVODNĚNÍ

II.B. GRAFICKÁ ČÁST

II.01 Koordinační výkres	1 : 5.000
II.02 Výkres širších vztahů	1 : 25.000
II.03 Předpokládané zábory půdního fondu	1 : 5.000

II.A. TEXTOVÁ ČÁST ODŮVODNĚNÍ

ČÁST ODŮVODNĚNÍ ZPRACOVANÁ PROJEKTANTEM	4
II.1. ÚDAJE O ÚPRAVĚ ÚPO LESONICE	4
II.2. VYHODNOCENÍ KOORDINACE VYUŽÍVÁNÍ ÚZEMÍ Z HLEDISKA ŠIRŠÍCH VZTAHŮ V ÚZEMÍ	6
II.2.1. Postavení obce ve struktuře osídlení	6
II.2.2. Koordinace z hlediska širších vztahů v území	6
II.2.3. Soulad s Politikou územního rozvoje České republiky a s cíli územního plánování	6
II.2.4. Soulad s ÚPD vydanou krajem	6
II.2.5. Soulad s ÚAP ORP Moravský Krumlov	6
II.2.6. Zhodnocení vztahu dříve zpracované a schválené ÚPD	7
II.3. VYHODNOCENÍ SPLNĚNÍ POŽADAVKŮ ZADÁNÍ	7
II.4. VÝČET ZÁLEŽITOSTÍ NADMÍSTNÍHO VÝZNAMU, KTERÉ NEJSOU ŘEŠENY V ZÚR	7
II.5. KOMPLEXNÍ ZDŮVODNĚNÍ PŘIJATÉHO ŘEŠENÍ VČETNĚ VYBRANÉ VARIANTY	7
II.5.1. Demografický vývoj	8
II.5.2. Plochy bydlení - přehled a odůvodnění vymezených zastavitelných ploch	8
II.5.3. Občanská vybavenost - přehled a odůvodnění vymezených zastavitelných ploch	9
II.5.4. Plochy smíšené obytné - přehled a odůvodnění vymezených zastavitelných ploch	9
II.5.5. Výroba - přehled a odůvodnění vymezených zastavitelných ploch	10
II.5.6. Plochy veřejných prostranství a dopravní infrastruktury	10

II.5.7. Plochy technické infrastruktury	10
II.5.8. Odůvodnění ploch s jiným způsobem využití než je stanoveno vyhl. 501/2006 Sb.	10
II.5.9. Odůvodnění vymezených prostorových regulativů	11
II.5.10. Odůvodnění vymezení veřejně prospěšných staveb a opatření	11
II.5.11. Odůvodnění vymezení ploch a koridorů, ve kterých bude uloženo prověření územní studií	12
II.6. ZDŮVODNĚNÍ ŘEŠENÍ DOPRAVY	13
II.6.1. Silniční doprava	13
II.6.2. Místní a účelové komunikace	13
II.6.3. Doprava v klidu	14
II.6.4. Cyklistická a pěší doprava	14
II.7. ZDŮVODNĚNÍ ŘEŠENÍ TECHNICKÉHO VYBAVENÍ	14
II.7.1. Zásobování vodou	14
II.7.2. Odkanalizování a čištění odpadních vod	16
II.7.3. Zásobování elektrickou energií	17
II.7.4. Zásobování plynem	19
II.7.5. Zásobování teplem	19
II.7.6. Přenos informací	19
II.7.7. Nakládání s odpady	19
II.8. DŮSLEDKY ÚP VE VZTAHU K ROZBORU UDRŽITELNÉHO ROZVOJE ÚZEMÍ	20
II.8.1. Environmentální pilíř, důsledky na přírodní hodnoty	20
II.8.2. Ekonomický pilíř, hospodářský potenciál rozvoje	22
II.8.3. Sociální pilíř	23
II.8.4. Předpokládané vlivy ÚP na výsledky analýzy silných a slabých stránek, příležitostí a hrozeb v území	23
II.8.5. Vyhodnocení přínosů ÚP k naplnění priorit územního plánování	25
II.8.6. Vyhodnocení vlivů ÚP na vyváženost vztahu podmínek pro příznivé životní prostředí, pro hospodářský rozvoj a pro soudržnost společenství obyvatel území	26
II.8.7. Shrnutí přínosů územního plánu k vytváření podmínek pro trvale udržitelný rozvoj	27
II.9. INFORMACE O VÝSLEDKÁCH VYHODNOCENÍ VLIVŮ NA UDRŽITELNÝ ROZVOJ, INFORMACE O RESPEKTOVÁNÍ STANOVISKA K VYHODNOCENÍ VLIVŮ NA ŽP	27
II.10. VYHODNOCENÍ PŘEDPOKLÁDANÝCH DŮSLEDKŮ NAVRHOVANÉHO ŘEŠENÍ NA ZPF A PUPFL	27
II.10.1. Důsledky na zemědělský půdní fond	27
II.10.2. Důsledky na pozemky určené k plnění funkce lesa podle zvláštních předpisů	36
II.11. ŘEŠENÍ POŽADAVKŮ VYPLÝVAJÍCÍCH ZE ZVLÁŠTNÍCH PRÁVNÍCH PŘEDPISŮ	36
II.12. LIMITY VYUŽITÍ ÚZEMÍ VČETNĚ STANOVENÝCH ZÁPLAVOVÝCH ÚZEMÍ	39
II.12.1. Ochranná pásma vyplývající ze zákona	39
II.12.2. Záplavová území	39
II.12.3. Ložiska surovin	39
II.12.4. Poddolovaná území	39
II.12.5. Sesuvná území	39
II.12.6. Chráněná území přírody	39
II.12.7. Ochranné pásmo JEDU	39
II.12.8. Ochranná pásma vodních zdrojů	40
II.12.9. Ochranná pásma ploch výroby a skladování	40
ODŮVODNĚNÍ ZPRACOVANÉ POŘIZOVATELEM VE SMYSLU UST. § 53 ODS. 4 A 5 STAVEBNÍHO ZÁKONA	39

ČÁST ODŮVODNĚNÍ ZPRACOVANÁ PROJEKTANTEM

II.1. ÚDAJE O ÚPRAVĚ ÚPO LESONICE

Ze zákona č. 183/2006 Sb., o územním plánování a stavebním řádu (stavební zákon), ve znění pozdějších předpisů, vyplývá, že:

- dosavadní ÚPD obcí, která byla schválena podle minulé právní úpravy po 30.6.1992, pozbývá platnosti nejpozději dnem 1.1.2016 (viz § 188 odst. 1 stavebního zákona);
- dosavadní ÚPD obcí lze do 31.12.2015 podle platných právních předpisů „... upravit, v rozsahu provedené úpravy projednat a vydat ...“. Tímto postupem bude dosavadní ÚPD obcí nahrazena vydáním nového opatření obecné povahy (viz § 188 odst. 1 stavebního zákona); účelem tohoto ustanovení je umožnit „transformaci“ (převedení) celé dosavadní ÚPD obcí, tedy její závazné i směrné části, na územní plán nebo regulační plán a přitom zachovat věcné řešení takto upravované ÚPD. Platnost této nové ÚPD již nebude omezena uvedenými termíny. Právní úprava nepředpokládá a z dále vysvětlených důvodů neumožňuje, aby tato „transformace“ zahrnovala například vymezení nových zastavitelných ploch nebo změny ve využití již vymezených ploch, rozšíření řešeného území u územních plánů sídelních útvarů apod., tedy takové zásahy do této dosavadní ÚPD obcí, které budou mít dopad na změnu koncepce a změnu funkce území, ochranu veřejných zájmů a ke kterým musí mít možnost se vyjádřit dotčené orgány, vlastníci dotčených nemovitostí a veřejnost.

Dle Metodického doporučení odboru územního plánování MMR:

Územní plán vydaný na základě úprav dosavadní ÚPD musí být v souladu nejen s § 43 stavebního zákona, § 13 vyhlášky č. 500/2006 Sb., a její přílohou č. 7 ale také s částí druhou „Požadavky na vymezení ploch“ vyhlášky č. 501/2006 Sb. Skutečnost, že tento územní plán vznikl úpravou dosavadní ÚPD podle § 188 odst. 1, se popíše pouze v odůvodnění tohoto územního plánu vydaného formou opatření obecné povahy.

Komentář k textu „... podle tohoto zákona upravit, v rozsahu provedené úpravy projednat a vydat, jinak pozbývají platnosti.“

Úprava dosavadní ÚPD se nemusí dotknout celého jejího obsahu, bude záviset např. na kvalitě zpracování ÚPD, jejím stáří – podle jaké právní úpravy byla pořizována apod. Z tohoto důvodu zákon ukládá projednání pouze „v rozsahu provedené úpravy“. Výklad rozsahu projednání je třeba odvíjet zejména z § 50 odst. 2 a 4 ve spojení s § 4 a § 51 až 53 stavebního zákona. Úpravou dosavadní ÚPD dochází pouze ke změně vyjádření již dříve schválené koncepce podle požadavků platné právní úpravy. Nevzniká nová koncepce ani není dosavadní koncepce měněna např. vymezením nových funkčních ploch, určením jiného způsobu jejich využití, není rozšiřováno řešené území (týká se některých ÚPNSU). Při dodržení těchto předpokladů nedojde úpravou dosavadní ÚPD ke změně dříve dohodnutých podmínek ochrany veřejných zájmů podle zvláštních právních předpisů.

Při projednání jsou dotčené orgány podle § 4 odst. 3 stavebního zákona vázány svým předchozím stanoviskem v rozsahu v tomto ustanovení uvedeném. Pouze v případě, doloží-li dotčený orgán nově zjištěné skutečnosti, které nemohly být uplatněny dříve a kterými se podstatně změnilly podmínky, za kterých bylo původní stanovisko vydáno, nebo v případě skutečností vyplývajících z větší podrobnosti, mohou dotčené orgány uplatnit nové požadavky.

Větší podrobnost by mohla v některých případech nastat zpracováním úpravy nad mapovým podkladem katastrální mapy, pokud původní územně plánovací dokumentace byla zpracována v měřítku 1 : 10 000 nebo 1 : 5 000, a dotčené orgány pak posuzují, zda nedošlo např. ke zvětšení zastavitelné plochy apod. Z dosavadní ÚPD nebudou přebírány podrobnosti, které podle nyní platných právních předpisů nepatří do územního plánu, i když je v některých případech původní územně plánovací dokumentace (mnohdy protiprávně) na základě stanovisek dotčených orgánů, návrhů projektantů nebo požadavků obce obsahovala. Podrobnosti nepatřící do územního plánu nelze v rámci projednávání dotčenými orgány vyžadovat a pořizovatelem akceptovat.

Nové skutečnosti, které nemohly být uplatněny dříve a kterými se podstatně změnily podmínky, za kterých bylo původní stanovisko vydáno, nemohou nastat např. z hlediska ochrany zemědělského půdního fondu (s výjimkou nových vinic, chmelnic a meliorací provedených až po schválení ÚPD), protože se kvalita půdy nezměnila. Podobně tomu bude u většiny stanovisek dotčených orgánů.

Při posouzení úpravy stávající ÚPD na nový územní plán krajským úřadem, v řízení o územním plánu a při vydání územního plánu vzniklého na základě úpravy se postupuje shodným způsobem, jako při pořízení a vydání územního plánu pořizovaného standardním postupem.

Komentář k textu „... podle tohoto zákona upravit, v rozsahu provedené úpravy projednat a vydat, jinak pozbývají platnosti.“

Při vydání dosavadní ÚPD upravené na nový územní plán se postupuje podle § 54 stavebního zákona. V případě, že by zastupitelstvo obce nesouhlasilo např. s původní koncepcí rozvoje území obce, přebíranou z dosavadní ÚPD, nebo že by byla v rozporu s ÚPD kraje, je nutné ukončit proces úprav dosavadní ÚPD a zahájit pořizování její změny podle § 188 odst. 3 stavebního zákona nebo pořizování nového územního plánu.

Při zpracování úpravy ÚP Lesonice byly uplatněny tyto zásady a požadavky:

1. Názvy ploch budou odpovídat vyhl.č. 501/2006 Sb., v platném znění. Připouští se podrobnější členění.
2. Bylo nově vymezeno zastavěné území a podle něj byly upřesněny zastavitelné plochy.
3. V zastavitelné ploše VD byla zrušena podmínka zpracování územní studie.
4. Veřejně prospěšné stavby a veřejně prospěšná opatření (VPS, VPO) jsou uvažována jen na vyvlastnění. Předkupní právo nebylo vymezeno.
5. Rozhledové trojúhelníky a podlažnost nebyly do výkresové části přebírány, prostorové regulativy jsou obsaženy pouze v textu výroku.
6. EVSK nebyly přebírány
7. RBK byl změněn na NRBK,
8. Upřesnění stávajícího využití ploch: využití ploch (zastavěných i nezastavěných) bylo upřesněno podle aktuálního právního stavu (zápisu pozemků v katastru nemovitostí):
 - Východně od obce (areál koupaliště) byla plocha TH změněna na OT – plochy pro tělovýchovu a sport
 - Na severním okraji zastavěného území byly plochy zahrad změněny na ornou půdu
 - Menší plochy zeleně v zastavěném území, resp. centru obce, byly změněny na plochy veřejných prostranství – veřejné parkové zeleně (UZ)
 - Vymezení ploch lesů bylo upřesněno
9. V západní části k.ú. Lesonice u Mor. Krumlova, při hranici s k.ú. Petrovice u Mor. Krumlova, byl návrh místního biokoridoru nahrazen návrhem místního biocentra (rozšíření biocentra z k.ú. Petrovice, v souladu s ÚP Petrovice) a byl zahrnut do ploch přírodních

II.2. VYHODNOCENÍ KOORDINACE VYUŽÍVÁNÍ ÚZEMÍ Z HLEDISKA ŠIRŠÍCH VZTAHŮ V ÚZEMÍ

II.2.1. Postavení obce ve struktuře osídlení

Obec Lesonice je samostatná obec se sídlem obecního úřadu, správní území je shodné s katastrálním územím. Stavební úřad je ve městě Moravský Krumlov.

Lesonice leží v okrese Znojmo. Od 1.1.2003 plní pro Lesonice funkci obce s rozšířenou působností Městský úřad Moravský Krumlov.

Katastrální území Lesonice u Moravského Krumlova hraničí na východě s k. ú. Olbramovice u Moravského Krumlova a Bohunice, na jihu s k. ú. Miroslavské Knínice, na západě s k. ú. Kadov a Petrovice u Moravského Krumlova a na severu s k. ú. Rybníky na Moravě a Moravský Krumlov.

II.2.2. Koordinace z hlediska širších vztahů v území

Z širších vztahů vyplývají následující požadavky na územní plán:

- Respektovat stávající cyklotrasy
- Koordinovat územní systém ekologické stability (dále USES) s okolními obcemi
- Koordinovat odkanalizování více obcí na společnou ČOV

II.2.3. Soulad s Politikou územního rozvoje České republiky a s cíli územního plánování

Územní plán Lesonice je v souladu s cíli územního plánování. Je řešen s ohledem na vztah přírodních, civilizačních a kulturních hodnot v řešeném území. Cílem je dosažení trvale udržitelného rozvoje, tj. vytvoření podmínek pro příznivé životní prostředí, hospodářský rozvoj a uspokojení potřeb současné generace, aniž by byly ohroženy podmínky života generací budoucích.

Územní plán usiluje o komplexní řešení účelného využití a prostorového uspořádání území. Chrání přírodní, kulturní a civilizační hodnoty území. Určuje podmínky pro hospodárné využívání zastavěného území a zajišťuje ochranu nezastavěného území a nezastavitelných pozemků.

Územní plán je v souladu s **Politikou územního rozvoje České republiky 2008**, schválenou usnesením vlády ČR dne 20.7.2009 pod č. 929 (dále jen PUR). PUR konkretizuje úkoly územního plánování v republikových, přeshraničních a mezinárodních souvislostech. Územní plán naplňuje vybrané republikové priority územního plánování pro zajištění udržitelného rozvoje území:

PÚR ČR 2008 byla zpřesněna územně plánovací dokumentací kraje. Posouzení souladu ÚP Lesonice se Zásadami územního rozvoje Jihomoravského kraje a tedy i s PÚR je obsažen v násl. kapitole.

II.2.4. Soulad s ÚPD vydanou krajem

Řešené území není součástí žádného území řešeného platnou územně plánovací dokumentací kraje.

II.2.5. Soulad s ÚAP ORP Moravský Krumlov

V roce 2010 byly aktualizovány ÚAP správního území ORP Moravský Krumlov (Ing.arch. Ladislav Brožek, J.Faimonové 12, 628 00 Brno). Z ÚAP vyplývají v řešeném území tyto požadavky.

- Umožnit návrat ekostabilizačních prvků v krajině
- Koordinovat vymezení skladebných částí USES.
- Doplnit chybějící dopravní propojení – cyklotrasy
- Realizovat chybějící kanalizace a ČOV
- Navrhnout protierozní opatření
- Zvýšit podíl vodních ploch v krajině

Protierozní opatření nejsou navržena, protože se jedná o úpravu stávající ÚPD, ve které nelze vymezovat nové funkční plochy a lze je dořešit v pozemkových úpravách. Totéž platí i pro zvášení podílu vodních ploch v krajině.

II.2.6. Zhodnocení vztahu dříve zpracované a schválené ÚPD

Obec má zpracovaný a dosud platný územní plán. ÚPO Lesonice byl zpracován v r. 2004 společností AR Projekt, s.r.o. Schválen byl obecním zastupitelstvem 1.2.2005 a vyhlášen obecně závaznou vyhláškou. Územní plán Lesonice je úpravou původního Územního plánu obce Lesonice, podle § 188 odst. 1 stavebního zákona. Jedná se pouze o úpravu dosavadní ÚPD, kterou dochází ke změně vyjádření dříve schválené koncepce.

II.3. VYHODNOCENÍ SPLNĚNÍ POŽADAVKŮ ZADÁNÍ

Zadání pro úpravu stávající ÚPD nebylo zpracováno. (viz výše).

II.4. VÝČET ZÁLEŽITOSTÍ NADMÍSTNÍHO VÝZNAMU, KTERÉ NEJSOU ŘEŠENY V ZÚR

S ODŮVODNĚNÍM POTŘEBY JEJICH VYMEZENÍ

Nadregionální biokoridor NRBC 10 situovaný v prostoru Lesonického lesa a Za obecním na kopcích je vymezený v šířce 40 m. Ve starém ÚPO Lesonice byl vymezen jako RBK130.

Regionální biocentrum RBC105 Bohunický les, se nachází jižně od obce. Jedná se o funkční biocentrum vložené do nadregionálního biokoridoru NRBK10.

Vymezení nadregionálního a regionálního ÚSES se opírá o Generel regionálního a nadregionálního ÚSES na území Jihomoravského kraje (AGERIS, s.r.o., Brno, 2003).

II.5. KOMPLEXNÍ ZDŮVODNĚNÍ PŘIJATÉHO ŘEŠENÍ VČETNĚ VYBRANÉ VARIANTY

Cílem územního plánu je vytvoření předpokladů pro výstavbu a pro udržitelný rozvoj území, spočívající ve vyváženém vztahu podmínek pro příznivé životní prostředí, pro hospodářský rozvoj a pro soudržnost společenství obyvatel obce. Územní plán usiluje o vytvoření nejvhodnější urbanistické a organizační skladby funkčních zón s ohledem na identitu, tradici a historii obce a společensko-ekonomické podmínky.

Hlavní cíle řešení územního plánu:

- vymezení zastavěného území
- zhodnocení podmínek životního a přírodního prostředí a návrh úprav a změn
- řešení ochrany přírody a územního systému ekologické stability, ochrany krajinného rázu
- vymezení zastavitelných ploch – ploch územního rozvoje (ploch pro obytnou výstavbu, výrobu a další funkce), při zohlednění přírodních a technických limitů využití území
- prověření možností obsluhy výhledového rozvoje obce (dopravní a technické vybavení území)
- koordinaci výstavby sítí technické infrastruktury

Výchozím hlediskem koncepčního přístupu k řešení územního plánu a rozvojové urbanizace obce je dosažení trvale udržitelného rozvoje obce. Územní plán usiluje o zajištění optimálního životního a

pracovního prostředí pro obyvatelstvo, bez násilného narušení historických i stávajících urbanistických struktur a architektonických hodnot a především bez narušení kulturních, památkově chráněných hodnot, zanechaných předchozími generacemi.

Při formování urbanistické koncepce rozvoje je zohledněno původní prostorově – funkční uspořádání a rozložení sídla v krajině.

Nadále tedy zůstane zachován urbanistický půdorys obce.

II.5.1. Demografický vývoj

V obci Lesonice docházelo od 70. let k postupnému vyklidňování. Na vině bylo jak blízká přítomnost JEDU, tak i fakt, že obec je vzdálená od velkých aglomerací. V posledních letech ale dochází k mírnému nárůstu počtu obyvatelstva. Vzhledem k přírodním hodnotám, které v daném území jsou – nedotčená příroda, malebná krajina, zastavěné území obce na rovině, se dá předpokládat návrat k hodnotám krajiny a tím i k postupnému zvyšování počtu obyvatelstva tak, jak dochází v posledním desetiletí.

Lze předpokládat, že po vydání nového územního plánu a po vybudování kanalizace a ČOV v Petrovicích resp. Rybníkách budou vytvořeny podmínky pro rozvoj bydlení, výroby a cestovního ruchu (cyklistika, agroturistika).

S ohledem na předpokládaný vývoj lze očekávat, že počet trvale bydlících obyvatel obce **vzroste na cca 220 obyvatel** ve výhledovém období do roku 2020.

Zastavěné území obce je v současné době zastavěno poměrně intenzivně, s výjimkou chátrajícího velkostatku, který bude využit pro bydlení. Kompaktní charakter zástavby intravilánu obce vyvolal nutnost hledat pro novou obytnou výstavbu vhodné pozemky mimo zastavěné území obce.

Všechny zastavitelné plochy pro bydlení, plocha pro drobnou výrobu a plochy veřejných prostranství jsou převzaty z původního ÚPO Lesonice.

II.5.2. Plochy bydlení - přehled a odůvodnění vymezených zastavitelných ploch

Pro stanovení celkové potřeby počtu nových rodinných domů je třeba vzít v úvahu stáří a kvalitu stávajícího bytového fondu, velikost cenové domácnosti, předpoklad asanací rodinných domů a další aspekty.

PROGNOZA BYTOVÉ VÝSTAVBY		Vstupní hodnoty	návrh do r. 2020
Aktuální počet obyvatel		189	
Předpokládaný počet obyvatel v návrhovém období územního plánu		220	
Přírůstek (+) / úbytek (-) počtu obyvatel			31
Počet trvale obydlených bytů (SLBD 2011)		76	
Počet neobydlených bytů (SLBD 2011)		31	
Stávající obložnost trvale obydlených bytů dle SLBD 2011			2,48684211
Předpokládaná obložnost bytů v r. 2020		2,3	
POTŘEBA BYTŮ:			
pokrytí přírůstku počtu obyvatel			13,5
snížení obložnosti byt. fondu - stávající obyvatelstvo			6,2
odpad byt. fondu	z důvodu stavebního stavu	4	
	z důvodu urbanistického řešení	0	
celkem bytů			23,7
celkem domů (5% dvoubytových)			22,5
z toho	na původ. dřívě zastavěných parcelách (po demolici)	3	
využití části neobydlených bytů		0	
zbývá			19,5
+ rezerva 10 %			1,9
CELKOVÁ POTŘEBA NOVÝCH STAVEBNÍCH POZEMKŮ PRO RD			21
Celkový počet bytů v roce 2020			100,4

Při návrhu je potřeba zohlednit větší množství domů obydlených pouze jednou osobou. Předpokládáme také, že domy, sloužící k rekreaci si zřejmě tuto funkci ponechají i do budoucna. V souladu s tímto požadavkem byly v územním plánu vymezeny plochy pro bydlení s kapacitou přibližně 35 stavebních míst.

označení návrhu ve výkresech	Umístění lokality	Orientační počet RD	Odůvodnění, hodnocení lokality, technická připravenost
BR Z01	Severovýchodní okraj obce, prodloužení ulice směrem k Moravskému Krumlovu	10	Rovinatý pozemek, při silnici III/4136, dotvoření uliční zástavby při ponechání vzrostlé zeleně, Nutno vybudovat, chodník a některé inženýrské sítě.
BR Z02	Severovýchodní okraj obce, prodloužení ulice k Moravskému Krumlovu	3-4	Rovinatý pozemek, při silnici III/4136, dotvoření uliční zástavby při ponechání vzrostlé zeleně, Nutno vybudovat, chodník a všechny inženýrské sítě.
BR Z03	Východní okraj obce, prodloužení ulice směrem k Miroslavským Knínicím, proluka	3	Rovinatý pozemek, při silnici III/4136, dotvoření uliční zástavby. Nutno vybudovat, chodník a některé inženýrské sítě.
BR Z04	Východní okraj obce, prodloužení ulice směrem k Miroslavským Knínicím	1	Rovinatý pozemek, při silnici III/4136, dotvoření uliční zástavby. Nutno vybudovat, chodník a některé inženýrské sítě.
BC Z05	Východní okraj obce, prodloužení ulice směrem k Miroslavským Knínicím	7	Mírně svažité pozemek, při silnici III/4136, dotvoření uliční zástavby při ponechání vzrostlé zeleně, Nutno vybudovat, chodník a některé inženýrské sítě.
BR Z07	Jižní okraj obce, za zahradami	5-6	Pokračování ulice, rovinatý pozemek, klidná lokalita, nutno vybudovat všechny inženýrské sítě.
BR Z08	západní okraj obce, proluka	1	Rovinatý pozemek, proluka. Lokalita je přímo obsluhována z komunikace III/4139. Příznivé docházkové vzdálenosti do centra obce. Zainvestované území.
Celkem	35-37	rodinných domů	

II.5.3. Občanská vybavenost - přehled a odůvodnění vymezených zastavitelných ploch

Plochy občanské vybavenosti v obci jsou stabilizované, nové se nenavrhují. V obci je stávající škola, s obecním úřadem, obchod, hasička, tělocvična a hřiště a nedaleko obce je koupaliště.

Umístění občanské vybavenosti místního významu je umožněno v regulativě také v plochách bydlení (BR). Tím je také umožněn rozvoj měkké turistiky - ubytování v soukromí – ať už v neobydlených rodinných domech, nebo v nevyužitých částech rodinných domů, přípustné jsou i přístavby domů určené právě pro nabídku ubytování.

II.5.4. Plochy smíšené obytné - přehled a odůvodnění vymezených zastavitelných ploch

Plocha smíšená obytná je vymezena v centru jako plocha přestavby bývalého výrobního areálu.

značení návrhu ve výkresech	Umístění lokality	Orientační počet RD	Odůvodnění, hodnocení lokality, technická připravenost
SO P06	Přestavbová plocha v centru obce	5	V současné době nevyužitý areál, chátrající území, dobrá možnost napojení sítí technické infrastruktury.

II.5.5. Výroba - přehled a odůvodnění vymezených zastavitelných ploch

Plochy výroby a skladování

Stávající plochy výroby a skladování jsou umístěny jižně od obce a jsou stabilizovány. Nové areály se nenavrhují. Územní plán vymezil ochranná pásma maximálního vlivu na životní prostředí kolem výrobních ploch. Negativní vlivy funkčního využití ploch nesmí na hranici těchto navržených pásem přesahovat hygienické limity pro chráněné venkovní prostory, chráněné venkovní prostory staveb a chráněné vnitřní prostory staveb, stanovené právními předpisy v oblasti ochrany veřejného zdraví.

Výroba drobná

ÚP navrhuje rozvojovou plochu pro drobnou výrobu pro zvýšení zaměstnanosti v obci, jižně od obce – VD Z09.

Označení návrhu ve výkresech	Odůvodnění, hodnocení lokality, technická připravenost
VD Z09	Plocha výroby drobné. Plocha navazuje na zastavěné území. Plocha leží při stávající účelové komunikaci, je zde dobrá možnost napojení na ostatní síť technické infrastruktury. Z důvodu zachování krajinného rázu a oddělení obytné zástavby od bydlení je v ploše stanoven požadavek na osázení ploch stromovou zelení.

II.5.6. Plochy veřejných prostranství a dopravní infrastruktury

Veřejná prostranství jsou v obci stabilizována. V takovém případě má smysl navrhovat nová veřejná prostranství pouze v rozvojových lokalitách. V souvislosti s vyhláškou č. 501/2006 Sb., o obecných požadavcích na využívání území, § 7, je nutné vymezit pro každé dva hektary zastavitelné plochy bydlení, rekreace, občanského vybavení anebo smíšené obytné plochy veřejného prostranství o výměře nejméně 1000 m²; do této výměry se nezapočítávají pozemní komunikace.

Nová veřejná prostranství jsou navržena pouze u rozvojových ploch pro bydlení.

Plochy silniční dopravy mimo zastavěné území (DS) jsou reprezentovány především plochami silnic II, a III. Třídy a jsou stabilizovány.

Plochy garáží (DG) jsou stabilizovány a nové se nenavrhují.

Označení návrhu ve výkresech	Odůvodnění, hodnocení lokality, technická připravenost
UP Z10 Z11	Plocha veřejných prostranství. Využití proluky mezi plochou pro bydlení v rodinných domech a silnicí. Při stávající komunikaci, ochrana stromové aleje a umístění inženýrských sítí a komunikace pro pěší
UP Z12	Plocha veřejných prostranství. Plocha pro komunikaci a technickou infrastrukturu, která bude obsluhovat zastavitelnou plochu Z07.

II.5.7. Plochy technické infrastruktury

Nové plochy technické infrastruktury nejsou v k.ú. Lesonice u Mor. Krumlova navrhovány. Stávající plocha (pro vodojem) je stabilizována. Situace nakládání s odpady je také stabilizována. Pro umístění odpadového dvora lze využít stávající plochy výroby a skladování VS, v souladu s regulativy těchto ploch. Plocha pro umístění ČOV není navrhována, počítá se s vybudováním ČOV společně pro více obcí v Petrovicích, resp. v Rybníkách.

II.5.8. Odůvodnění ploch s jiným způsobem využití než je stanoveno vyhl. 501/2006 Sb.

V územním plánu je využita možnost daná ustanovením § 3 odst. 4 vyhl. 501/2006 Sb. členit

podrobněji plochy s rozdílným způsobem využití. Je to zdůvodněno například:

- u ploch bydlení (BR, BC) je podrobnější členění odůvodněno odlišným charakterem využití jednotlivých ploch
- u ploch výroby (VD, VS) členění navzájem velmi rozdílných hmot staveb (např. velikosti objektů) je obvykle natolik významné, že by jejich prolínání vedlo ke znehodnocení architektonického výrazu ulice či celého sídla, navíc zde přibývá důvod odlišného vlivu ploch VD a VS na životní prostředí, což má vliv na jejich umístování,
- u ploch občanského vybavení (OV, OT) je podrobnější členění odůvodněno odlišným charakterem využití jednotlivých ploch,
- Specifické podmínky obce vyžadují podrobnější členění ploch dopravní infrastruktury, než uvádí § 9 vyhl. 501/2006 Sb., na plochy DS (plochy silniční dopravy a DG (plochy garáží).
- Plochy veřejných prostranství jsou podrobněji členěny na plochy UP (veřejných prostranství a plochy účelových komunikací) a UZ (plochy veřejných prostranství - veřejné parkové zeleně), které jsou rozlišeny proto, aby byla zaručena ochrana systému sídelní zeleně před zastavěním.

II.5.9. Odůvodnění vymezených prostorových regulativů

V souladu s ustanovením § 43 odst. (1) zákona č. 183/2006 Sb., v platném znění, územní plán stanovuje koncepci prostorového uspořádání obce. V zastavěném a zastavitelném území obce jsou vymezeny prostorové regulativy, které stanovují nejvýše přípustnou podlažnost zástavby a v některých plochách i koeficient zastavění plochy.

Jako základní **maximální podlažnost** je v územním plánu stanovena podlažnost 2 (tj. dvě nadzemní podlaží). Pro zastavitelné plochy bydlení je stanovena podlažnost 1 (tj. jedno nadzemní podlaží) s tím, že navíc je přípustné i obytné podkroví. Tato podlažnost v převážné části obce zajistí uchování obrazu obce, respektování panoramatu zástavby v dálkových pohledech, začlenění zastavitelných ploch do krajinného rázu. U plochy P06 se připouští i dvoupodlažní objekty.

Výšková regulace v plochách pro tělovýchovu a sport a plochách výrobních je stanovena nikoliv v nadzemních podlažích, ale v metrech, z důvodu možného odlišného charakteru zástavby.

Koeficient zastavění ploch byl vymezen u ploch OT, VS a VD, u kterých hrozí riziko příliš velké intenzity zástavby, což by mělo negativní vliv na pohodu prostředí a množství odváděných dešťových vod ze střech a zpevněných ploch (s odkazem na uplatnění § 21 odst. (3) vyhl.č. 501/2006 Sb., v platném znění).

II.5.10. Odůvodnění vymezení veřejně prospěšných staveb a opatření

Ve smyslu obecně závazných právních předpisů vymezuje územní plán ve výkrese č. I.05 Výkres veřejně prospěšných staveb, opatření a asanací.

Jako veřejně prospěšné stavby a veřejně prospěšná opatření byly vymezeny (označení odpovídá popisu ve výkrese č. I.05):

Označení VPS	Druh veřejně prospěšné stavby či opatření	Umístění (k.ú.)	Odůvodnění zařazení stavby mezi VPS, resp. plochy mezi VPO
D1	veřejná dopravní a technická infrastruktura	k.ú. Lesonice	Plocha umožní dopravní napojení, realizaci chodníku a umístění technické infrastruktury pro novou zastavitelnou plochu BR Z01 na severním okraji obce. Zároveň umožní ochranu stávajícího stromořadí. Stavbu nelze realizovat na obecních pozemcích nebo pozemcích ve vlastnictví ČR.

D2	veřejná dopravní a technická infrastruktura	k.ú. Lesonice u Moravského Krumlova	Plocha umožní dopravní napojení, realizaci chodníku a umístění technické infrastruktury pro novou zastavitelnou plochu BR Z02 na severním okraji obce. Zároveň umožní ochranu stávajícího stromořadí. Stavbu nelze realizovat na obecních pozemcích nebo pozemcích ve vlastnictví ČR.
D3	veřejná dopravní a technická infrastruktura	k.ú. Lesonice u Moravského Krumlova	Obslužná místní komunikace. Plocha umožní dopravní napojení a umístění technické infrastruktury pro novou zastavitelnou plochu BR Z07 na jihozápadním okraji obce.
D4	veřejná dopravní infrastruktura	k.ú. Lesonice u Moravského Krumlova	Plocha pro cyklostezku Umožní spojení obce s nedalekou železniční zastávkou po zpevněné komunikaci.
T5	veřejná technická infrastruktura	k.ú. Lesonice u Moravského Krumlova	Umožní umístění technické infrastruktury pro nové zastavitelné plochy Z03, Z04 a Z05 na východ od obce.
T6	veřejná technická infrastruktura	k.ú. Lesonice u Moravského Krumlova	Umožní umístění technické infrastruktury pro nové zastavitelné plochy Z09 na jihovýchod od obce a plochy přestavby P06.
T7	veřejná technická infrastruktura	k.ú. Lesonice u Moravského Krumlova	Splašková kanalizace odvádějící splaškové vody ze všech zastavěných a zastavitelných ploch v obci na společnou ČOV v obci Petrovice (resp. Rybníky), přispěje ke zlepšení situace na úseku čistoty povrchových a podzemních vod.
V8	místní biocentrum a biokoridor	k.ú. Lesonice u Moravského Krumlova	Veřejně prospěšné opatření k posílení ekologické stability zemědělské krajiny v jižní části řešeného území. ÚSES nelze v plném rozsahu realizovat na obecních pozemcích nebo pozemcích ve vlastnictví ČR.

II.5.11. Odůvodnění vymezení ploch a koridorů, ve kterých bude uloženo prověření územní studií

Ve smyslu obecně závazných právních předpisů vymezuje územní plán zastavitelné plochy, ve kterých je uloženo prověření změn jejich využití územní studií jako podmínka pro rozhodování. K tomuto kroku bylo přistoupeno z následujících důvodů:

- Nutnost prověření a podrobnější regulace rozvojových zastavitelných ploch,
- Územní plán stanoví koncepci rozvoje na mnoho let dopředu, zároveň ale je třeba zabránit překotné výstavbě bez odpovídající infrastruktury,
- Dalším cílem je u většiny ploch podrobnější prověření umístění veřejných prostranství, dle §7 odst.2 vyhl.č. 501/2006 Sb., v platném znění, a umístění veřejné dopravní a technické infrastruktury, s cílem dosažení proporcionálních zásahů do chráněných práv majitelů pozemků,
- Prověření vhodných architektonických forem zástavby a zamezení nekoordinované výstavby, ať už z hlediska architektonického, nebo z hlediska nevhodného umísťování staveb na pozemcích, které by mohlo kupř. zkomplikovat výstavbu na sousedních pozemcích

- Nekoordinovaná výstavba by tak ztížila nebo i znemožnila smysluplné využití pozemků

Jedná se o tyto plochy:

Označení ploch	Odůvodnění
▪ P06 – plocha smíšená obytná	Je nutno prověřit více variant přestavby, nebo zástavby a urbanistické koncepce, s cílem výběru architektonicky, technicky a ekonomicky nejvhodnějšího řešení.

II.6. ZDŮVODNĚNÍ ŘEŠENÍ DOPRAVY

II.6.1. Silniční doprava

Přehled silnic II. a III. třídy v řešeném území:

Číslo silnice	Název silnice
II/396	Rouchovany – Branišovice - Nová Ves
III/4136	Moravský Krumlov - Miroslavské Knínice - Suchohrdly u Miroslavi
III/4139	Petrovice - Lesonice

Hlavní komunikací v řešeném území je silnice II.třídy č.396. Ta prochází severním okrajem katastru a je stabilizovaná. Jedná se o tah regionálního významu.

Hlavní komunikací v zastavěném území je silnice III. tř. č.4136, která má místní význam, a je v nevyhovujícím stavu. V generelu krajských silnic je vedena jako zbytný úsek, pro přímé spojení obce s Moravským Krumlovem se ale jeví jako nepostradatelná. Další silnice místního významu, která obsluhuje zástavbu obce, je silnice III.tř. 4139.

Intenzity dopravy – stav v roce 2010

č. silnice	Sčítací úsek	T	O	M	S	Začátek úseku	Konec úseku
396	6-1900	475	1368	15	1858	Křižovatka s 413 od Mor. Krumlova a Petrovic	Křižovatka se. 3963 od Rakvic a 3964 z Vedrovic

Úpravy silnic mimo zastavěné území a zastavitelné plochy budou prováděny dle zásad ČSN 736101 „Projektování silnic a dálnic“ v těchto kategoriích: silnice II/396 S7,5/70, silnice III. třídy S6,5/60 (50).

II.6.2. Místní a účelové komunikace

Dopravní osu místních komunikací tvoří stávající silnice III. třídy. Mají charakter obslužných komunikací, zařazujeme je proto do funkční skupiny C. Silnice III. třídy zajišťují v průchodu obcí přímou dopravní obsluhu okolních objektů. Tato hlavní dopravní kostra je zahuštěna o místní komunikace v obci funkční skupiny C a D1.

Obsluha zemědělských a lesních pozemků je zajištěna stabilizovanými účelovými komunikacemi. Při řešení připojení jednotlivých lokalit na silnice nutno postupovat dle vyhlášky č. 104/1997 Sb., kterou se provádí zákon č. 13/1997 Sb., o pozemních komunikacích.

II.6.3. Doprava v klidu

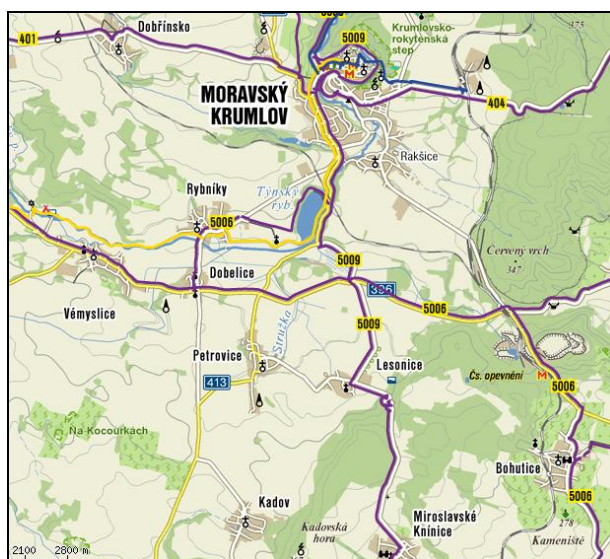
Všechny nové obytné objekty i objekty občanské vybavenosti by měly mít řešeno parkování a odstavování vozidel na vlastním pozemku dle ČSN 73 6056 a dle zásad čsn 73 6110 „Projektování místních komunikací“. Pro řešení území se přitom stanoví stupeň motorizace 1:2,5.

K odstavování vozidel obyvatel slouží garáže v rodinných domech nebo volně stojící garáže, výjimečně auta parkují i na ulicích před domem. Radové garáže jsou postaveny v jihovýchodní části obce (7 míst). V ulici od obchodu směrem k Petrovicím se situace jeví jako nevyhovující.

II.6.4. Cyklistická a pěší doprava

Stávající chodníky jsou vybudovány převážně po obou stranách silnice, jeden chodník by bylo vhodné v této ulici při stavebních úpravách silnice zrušit a nahradit parkovacím pruhem. V územním plánu se navrhuje doplnění chodníků z důvodu zvýšení bezpečnosti pěší dopravy.

V okolí obce existují široké možnosti turistiky a cykloturistiky. Jsou zde značené cyklotrasy.



- trasa č. 5009 Břežany...– Miroslav...-Miroslavské Knínice – Lesonice - Moravský Krumlov - Rokytná.
- trasa č. 5006 Znojmo...– Hostěradice...– Miroslav –Bohunice – Dobelice - Vémyslice –... Jevišovice

V katastrálním území Lesonice vede tato trasa č. 5009 po málo zatížených silnicích.

Trasa č. 5006 vede po severní části katastru po silnici II tř. Přeložení této trasy mimo frekventovanou silnici je možno řešit po navrhované cyklostezce.

Územní plán navrhuje vybudování zpevněné cesty pro cyklisty (cyklostezky) s vyloučením motorové dopravy na úseku severně od obce od konce javorové aleje k silnici II/396. Tato cyklostezka v délce cca 1270m zkrátí cestu na vlakovou stanici Rakšice o 1,7 km, s návazností na Moravský Krumlov, Miroslav, Hrušovany nad Jevišovkou a Brno.

II.7. ZDŮVODNĚNÍ ŘEŠENÍ TECHNICKÉHO VYBAVENÍ

II.7.1. Zásobování vodou

Současný stav

Obec je zásobována pitnou vodou z veřejného vodovodu napojeného na zdroj Moravský Krumlov – Slatiny se zdravotním zabezpečením plynným chlórem přímo v úpravně vody Slatiny, v těsné návaznosti

na sever od řešeného území. Vodovod začíná v místě napojení čerpací stanice Slatiny na akumulaci ÚV Slatiny. Voda je čerpána výtlačným řadem na vodojem Lesonice (2 x 50 m³, 298,82/296,32 m n. m.), který slouží pro obec Lesonice, a odtud gravitačně přivedena zásobním řadem na východní okraj obce a tam napojena na rozvodnou síť. Výtlačný i zásobovací řad jsou z PVC DN 100, rozvodná síť částečně z litiny DN 100 a částečně z PVC DN 100

Vodovod je ve vlastnictví obce, provozovatelem vodovodu je VAS, a.s., Třebíč.

Zakreslení stávající sítě bylo převzato z předchozího ÚPO, protože zakreslení poskytnuté z ÚAP se jeví jako nevěrohodné.

Ochranná pásma

Jakost jímané podzemní vody je zajištěna obecnou ochranou vod a ochranným režimem území a ochrannými pásmy I. a II. stupně. Ochranná pásma vodního zdroje II. stupně vnější a vnitřní Moravský Krumlov – Slatiny jsou zakreslena v koordinačním výkrese.

Potřeba vody

Potřeba vody je stanovena s přihlédnutím k předpokládanému počtu obyvatel. Podle přílohy č. 12 k vyhlášce č. 428/2001 Sb., v platném znění, činí směrná roční potřeba vody na 1 obyvatele bytu:

- Na jednoho obyvatele bytu bez tekoucí teplé vody (na kohoutku) k **25 m³/rok**, tj. 68,5 l/os/den.
- Na jednoho obyvatele bytu s tekoucí teplou vodou (na kohoutku) **35 m³/rok**, tj. 96 l/os/den

Protože územní plán nestanovuje závazně kapacity zařízení občanské vybavenosti a výroby, uvažujeme paušální započtení těchto zařízení v roční potřebě vody na 1 obyvatele zvýšením o 30 %.

Při stanovení počtu pracovníků stávajících i navržených výrobních zařízení vycházíme ze standardu Evropské unie, kde se uvažuje 50 pracovníků na hektar. Pro zaměstnance je uvažována potřeba 18 m³/rok.

	Účelových jednotek	Roční potřeba vody dle přílohy č. 12 Vyhl. 428/2001 Sb., v platném znění		
Počet obyvatel (návrh):	220	35	(m ³ /os./rok)	
Paušální podíl na vybavenost (%)	30	10,5	(m ³ /os./rok)	
Výroba a zemědělství		18	(m ³ /os./rok)	
Rekreační ubytování (lůžka)	20	45	(m ³ /os./rok)	
Potřeba vody		l/os/den	m³/den	l/s
Specifická potřeba vody Q _d	- obyvatelstvo	95,89	21,096	0,244
	- vybavenost, výroba	28,77	6,329	0,073
	- výroba a zemědělství	49,32	0,000	0,000
	- ubytování	123,29	2,466	0,029
	Celkem		29,890	0,346
Nerovnoměrnost potřeby:	- max.denní potřeba Q _m =Q _d *1,5		44,836	0,519
	- hodinové maximum Q _h =Q _m *1,8			0,934

Vypočtená potřeba vody bude pokryta ze stávajícího vodovodu pro veřejnou potřebu. Koncepce zásobování vodou se nemění. Územní plán řeší napojení rozvojových lokalit na vodovodní síť, navrhované vodovodní řady budou vedeny pokud možno po veřejných pozemcích v zeleném pásmu příp. pod chodníkem a podle možností zaokružovány.

Návrh vodovodní sítě je v souladu s Plánem rozvoje vodovodů a kanalizací Jihomoravského kraje.(v PRVK se s rozvojem vody nepočítá, stabilizovaný stav.)

Posouzení akumulace:

Akumulace: podle ČSN 736 650 je využitelný obsah zásobního vodojemu minimálně 60 % z maximální denní potřeby. Uvažujeme objem vodojemu cca 80 % Qm, tj. 35,86 m³, zaokrouhleně 35 m³. Stávající vodojem 2x50 m³ je silně naddimenzován a mohl by sloužit k zásobování širšího území.

Tlakové poměry

Podle vyhl. č 428/2001 Sb., kterou se provádí zákon č. 274/2001 Sb., musí být hydrodynamický přetlak v rozvodné síti v místě napojení vodovodní přípojky nejméně 0,25 Mpa, při zástavbě do dvou nadzemních podlaží je dostatečný přetlak 0,15 Mpa. Maximální přetlak v nejnižších místech vodovodní sítě každého tlakového pásma by neměl přesáhnout 0,6 Mpa, v odůvodněných případech se může zvýšit až na 0,7 Mpa.

Obec je zásobována z VDJ 2x 50 m³ (298,82/296,32 m n. m) v Lesonicích.

Posouzení minimálního hydrodynamického tlaku:

Min. hladina ve vodojemu	...	296,32 m n.m.
Nejvýše položená oblast obytné zástavby	...	279,0 m n.m.
<u>Rezerva na tlakové ztráty</u>	...	<u>2,0 m</u>
Minimální hydrodynamický tlak	...	0,1532 MPa

Poznámka: nejvýše položená plocha leží v blízkosti vodojemu, proto jsou uvažovány tlakové ztráty jen 2 m vodního sloupce.

Posouzení maximálního hydrostatického tlaku:

Max. hladina ve vodojemu	...	298,82 m n.m.
<u>Nejnižší položená oblast obytné zástavby</u>	...	<u>266,0 m n.m.</u>
Maximální hydrostatický tlak		0,328 MPa

Tlak v síti vyhovuje.

Zabezpečení požární vody

Navržený vodovodní systém musí vyhovovat ČSN 73 0873 „Zásobování požární vodou“. Uvedená norma udává m.j. nejmenší dimenze potrubí, vzdálenosti hydrantů a stanovuje hodnoty odběru vody a obsahu požární nádrže. Dimenze stávajícího vodovodního potrubí v obci je 100 mm. Dimenze DN 80 vyhoví jako zdroj požární vody u rodinných domů a nevýrobních objektů do plochy 120 m². Dimenze DN 100 vyhoví jako zdroj požární vody pro nevýrobní objekty o ploše 120-1500 m² a výrobní objekty a sklady do plochy 500 m². S většími objekty se v ÚP Lesonice nepočítá.

Dále stanovují normy, že u hydrantu pro odběr požární vody má být podle ČSN 73 0873 zajištěn minimální statický přetlak nejméně 0,2 Mpa a při odběru nemá přetlak poklesnout pod 0,05 Mpa.

V zastavitelných plochách vymezených územním plánem jsou navrženy nové nadzemní požární hydranty, v maximálních vzdálenostech dle ČSN 73 0873.

II.7.2. Odkanalizování a čištění odpadních vod

Splašková kanalizace v obci doposud chybí. Domy mají kanalizaci svedenou převážně do jímek na vyvážení, nebo vícekomorových septiků s přepadem do trativodu, nebo do občasné vodoteče Svodnice.

Situace je nevyhovující jak z důvodu hygienických, tak z důvodů dodržování nitrátové směrnice. V souladu s plánem rozvoje vodovodů a kanalizací JmK je navržena tlaková splašková kanalizace s odvodem na budoucí ČOV v Petrovicích, popř. v Rybnících.

Odpadní vody z jednotlivých objektů budou svedeny do menších sběrných jímek (z 1 až 5 objektů) a odtud čerpány do tlakové kanalizace. Tyto sběrné jímky a čerpadla budou realizovány buď v režii obce (budou-li na veřejných pozemcích nebo alespoň přístupné z veřejných pozemků), nebo v režii samotných uživatelů (možnost využití stávajících jímek ve dvorech). Sběrné plastové šachty jsou osazeny čerpacími jednotkami s mělnicím zařízením o výtlačné výšce 50 m, dopravním množstvím 40 l/min a výkonem 1,1 kW, nebo zesílenými čerpacími jednotkami o Q=80 l/min. Tyto čerpací šachty jsou

vybaveny automatickým spínáním hladin a ovládací skříňkou vybavenou vypínačem, proudovou ochranou a signalizací chodu soustrojí.

Hydrotechnické údaje:

Pro potřeby bilancí v územním plánu byly specifické produkce odpadních vod a znečištění stanoveny následovně:

Lesonice - množství odpadních vod a produkce znečištění:

Množství odpadních vod - viz kapitola #Technické vybavení.

	produkce (m3/os.den)	jednotka	2020
Počet obyvatel			220
Produkce odp.vod m3/den:		m3/den	29,9
odpadní vody balastní (20%)		m3/den	5,978
CELKEM přítok na ČOV (m3/den)		m3/den	35,9
CELKEM přítok na ČOV (l/s)		l/s	0,42
Bilance znečištění odpadních vod na přítoku na čistírnu odp. vod:			
- BSK5	0,06/ob.	kg/den	13,20
- NL	0,055/ob.	kg/den	12,1
- CHSK	0,110/ob.	kg/den	24,2

Dle Plánu rozvoje vodovodů a kanalizací JmK je navrhovaná ČOV v obci Rybníky mechnicko-biologická s nitrifikací a denitrifikací o kapacitě 140 m3/den, která má být vybudovaná v r. 2012/13. Na tuto ČOV se počítá se svedením odpadních vod z obcí Dobelice, Petrovice, Lesonice a Vémyslice.

V souladu s alternativou Plánu rozvoje vodovodů a kanalizací je pro obec Petrovice zpracována dokumentace pro územní řízení na splaškovou kanalizaci ČOV umístěnou v obci Petrovice. ČOV je navržena jako typizovaná mechanicko-biologická s kapacitou 480 EO a $Q_p = 72,0$ m3/den (např. typ Ekoprogres Hranice s atestací). Vyčištěné vody budou vypouštěny do bezejmenného potoka (přítok Stružky). Teoretické zatížení bude na cca 77 % (370 EO při specifické spotřebě 150 l/os/den) - 55,5 m3/den. Návrh počítá v souladu s PRVaK s připojením obce Lesonice (180 EO) a zatížením na 115% - 82,5 m3/den. Minimální zatížení bude 30 % (144 EO) - 21,6 m3/den, což odpovídá současnosti i předpokladům PRVK Jmk. V dimenzi je tedy rezerva i pro případné zvýšení počtu obyvatel (zdroj: UP Petrovice).

Dešťové vody na nově navržených plochách budou přednostně řešeny vsakováním na vlastním pozemku, přebytek bude odváděn stávající a nově navrženou dešťovou kanalizací.

II.7.3. Zásobování elektrickou energií

V katastrálním území obce neleží žádné výrobní elektrické energie ani rozvodny VVN/VN, nejbližší rozvodna je ve Slaveticích a Oslavanech.

Řešeným územím vede elektrické vedení nadřazené sítě VVN č. 435/436 Slavětice – Sokolnice o provozním napětí 400 kV.

Obec Lesonice je zásobována vedením VN na napěťové hladině 22 kV z transformovny 110/22 kV Oslavy. Západně od obce leží vedení VVN č. 501, z něhož je prostřednictvím odbočky zásobována severní a jižní část obce. Uvedená vedení jsou územně stabilizována.

V obci jsou 2 trafostanice:

- TS Obec
- TS ZD.

Distribuční síť NN je provedena v převážné míře jako venkovní na betonových stožárech, stav

sítě je dobrý. Dle provedeného průzkumu je elektrická energie využívána obyvateli pro osvětlení, pohon elektrospotřebičů a k ohřevu teplé užitkové vody. V malé míře je elektrická energie rovněž využívána k vytápění.

Posouzení velikosti odběru:

výpočet je proveden podle směrnice č. 13/98, kterou vydaly JME, a.s. Směrnice slouží pro vypracování technických návrhů distribučních sítí NN a návrhů distribučních sítí na úrovni vstupních studií pro územní plánování. Určuje orientační zatížení bytových odběrů dle stupně elektrifikace domácností a charakteru zástavby. Dále umožňuje určit orientační hodnoty zatížení základních nebytových odběrů.

Stupeň elektrizace bytů:

Sazba	Odpovídající stupeň elektrizace	Druh odběru el.energie	Maximální zatížení	
			P _{maxb} (kW)	doba
BBS B	A	základní (osvětlení, drobné spotřebiče, bez vytápění)	0,7	dopoledne
	B1	dtto A + příprava pokrmů elektricky	1,5	dopoledne
BN	B2	osvětlení, vaření a ohřev TUV	3	v noci
BV	C1	akumulační vytápění	15	v noci
BP	C2	dtto B2 + přímotopné vytápění elektrickou energií	15	dopoledne
BH	C3	smíšené	7,5	v noci

Typ Obce: VENKOVSKÁ, typ zástavby: VENKOVSKÁ

Vzhledem k plynofikaci Obce uvažujeme se stupněm elektrifikace:

"B1" u 50 % bytového fondu,

"B2" u 30 % bytového fondu

"C1" u 10 % bytového fondu

"C2" u 10 % bytového fondu

Orientační návrh počtu transformačních stanic pro účely územního plánu:

venkovská obec, výpočet proveden dle tab.č. 3 a tab. č. 15

Uvažujeme 220 obyvatel (viz kap. II.3.1) a 100 bytů (viz výpočet v kap. II.3.3.).

	%	Počet bytů	Měrné zatížení 1 BJ na úrovni TS VN/NN (kW)	Podíl odběrů na max.zatížení v hlavních časových pásmech dne			Zatížení TS VN/NN v r.2015 celkem (kW)		
				dopol.	večer	noc	dopol.	večer	noc
Celkový uvažovaný počet bytů:	100	100							
- z toho kategorie "A"	0	0	0,83	0,50	1,00	0,29	0,00	0,00	0,00
- z toho kategorie "B1"	50	50	1,50	1,00	0,73	0,13	75,00	54,75	9,75
- z toho kategorie "B2"	30	30	2,10	0,50	0,37	1,00	31,50	23,31	63,00
- z toho kategorie "C1"	10	10	9,70	0,17	0,20	1,00	16,49	19,40	97,00
- z toho kategorie "C2"	10	10	15,00	0,35	0,35	1,00	52,50	52,50	150,00
- z toho kategorie "C3"	0	0	6,00	0,80	0,90	1,00	0,00	0,00	0,00
Podíl nebytového odběru (dle tab. "Parametry odběru elektřiny" pro venkovské obce)			0,35				35,00	35,00	35,00
Zatížení CELKEM (kW):							210,49	184,96	354,75
Potřebný počet transformátorů Si=400 kVA, využití max. 80%, účinnost v síti 0,95							0,69	0,61	1,17

Obec je obsluhována 2 trafostanicemi. Vyhovuje.

Nová rozvodná energetická vedení NN jsou uvažována v kabelovém zemním provedení, v souladu s § 24 odst. (1) vyhl. č. 501/2006 Sb., o obecných požadavcích na využívání území, podle kterého se rozvodné energetické a telekomunikační vedení v zastavěných částech obcí umísťují pod zem.

II.7.4. Zásobování plynem

Severní částí řešeného území prochází VTL plynovod DN 150, PN 40, který byl zakreslen do územního plánu. Zakreslena jsou rovněž jeho bezpečnostní pásma, ochranné pásmo 4 m není zakresleno.

V jižní části k.ú. prochází také STL plynovod z Kadova do Petrovic. Trasy těchto plynovodů jsou stabilizovány.

Obec Lesonice je plynofikována. Přívod do obce je proveden z VTL/STL regulační stanice v Petrovicích. Odběratelé jsou napojeni na středotlaký rozvod.

II.7.5. Zásobování teplem

V současné době je zásobování teplem v řešeném území založeno na lokálních zdrojích, s topným médiem převážně zemním plynem. Koncepce zásobování teplem založená na lokálních zdrojích se nemění.

II.7.6. Přenos informací

Severovýchodním a severozápadním okrajem katastrálního území obce Lesonice prochází radioreleové trasy.

Řešeným územím prochází dálkové i sdělovací kabely. Byly zakresleny v grafické části dokumentace územního plánu. Dálkové kabely jsou položeny v souběhu se silnicemi II. a III. třídy:

- DK podél silnice II/396 společnosti O2
- DK podél silnice III/4136 společnosti Self Service

Obsluhu rozvojových lokalit telekomunikačními sítěmi uvažujeme v zemních kabelech, podle § 4 odst. 5) vyhl. č. 137/1998 Sb., o obecných technických požadavcích na výstavbu, podle kterého se rozvodné energetické a telekomunikační vedení v zastavěných částech obcí umísťují pod zem.

II.7.7. Nakládání s odpady

Systém nakládání s odpady se řídí zákonem č. 185/2001 v platném znění.

Komunální odpad je shromažďován do popelnic a odvážen pravidelným svozem.

Obec nemá sběrný dvůr. Ke shromažďování separovaného odpadu (sklo a plasty) slouží kontejnery umístěné na plochách veřejných prostranství u autobusové zastávky. Odvoz ostatního separovaného odpadu je řešen v pravidelných intervalech mobilním svozem. Vlastní likvidace (neškodlivé uložení nebo druhotné využití) se předpokládá mimo území řešené územním plánem.

Systém nakládání s odpady je stabilizovaný. Územní plán umožňuje umístit trvalý odpadový dvůr na plochách výroby a skladování (VS), podmíněně i na plochách VD.

Skládky v katastru obce:

Žádné.

II.8. DŮSLEDKY ÚP VE VZTAHU K ROZBORU UDRŽITELNÉHO ROZVOJE ÚZEMÍ

II.8.1. Environmentální pilíř, důsledky na přírodní hodnoty

Natura2000

V řešeném území nebyla vymezena území soustavy Natura 2000.

Ochrana krajiny a krajinného rázu

K.ú. Lesonice u Moravského Krumlova jsou zařazeny do dvou oblastí se shodným krajinným typem:

- A 17.2.1 polní, pravěké sídelní krajiny pannonica a hercynika na Vranovsku a Znojemsku
- A 17.2.3 lesní, pravěké sídelní krajiny pannonica na Vranovsku a Znojemsku

Základní cílová charakteristika oblastí:

A/17.2.1	Mezotyp představuje nejúrodnější zemědělské oblasti celé ČR. Pro tento typ oblastí je typické mírně znečištěné ovzduší, areály vinných sklepů s typickou architekturou, nejúrodnější zemědělské půdy v rámci celé ČR, mimořádné klimatické podmínky pro pěstování teplomilných kultur včetně vinné révy a chov ryb, pomístní přítomnost geotermálních a minerálních pramenů, rozvinuté a úspěšné zemědělské podniky, relativně vysoký technický i prostorový standart vesnického bydlení, nízká možnost povodní a sesuvů půdy.
A/17.2.3	Jde převážně o listnaté lesy. Pro tento typ oblastí je typická čistota vodních zdrojů, jejich relativní dostatek pro místní potřeby, kvalitní lesní půdy, významné zastoupení přírodě blízkých lesních společenstev listnatých lesů, lesní komplexy vhodné k intenzivnímu hospodářství se zaměřením na listnaté lesy, vysoký potenciál pro přiměřený oborní chov zvěře, obytné přírodní území pro příměstské bydlení v sídlech Bobravské vrchoviny, lesní krajina vhodná pro místní a regionální rekreaci, automotodrom v Bobravské vrchovině významný pro mezinárodní cestovní ruch, vysoká ekologická stabilita, dobře dochovaná rázovitost krajiny, nízká míra ohrožení katastrofami.

Realizace využití návrhových ploch ÚP Lesonice nevyhnutelně jako každá zástavba změnu obrazu zastavěných území i krajinného rázu, avšak při dodržení navrhovaných regulativů výstavby se bude jednat o změnu akceptovatelnou.

Charakteristika oblastí a míst krajinného rázu byla v Územně analytických podkladech ORP Moravský Krumlov provedena jen velice stručně. V ÚAP byla v okolí Lesonic vymezena oblast krajinného rázu Leskoun a místa krajinného rázu: Miroslavské kopce, Kadovský hřbet a Leskoun.

Pro potřeby hodnocení krajinného rázu bylo využito poznatků z širšího území než je řešené, neboť charakteristiky oblastí krajinného rázu přesahují toto území.

Krajina dle typografického členění náleží ke Znojemsko – brněnské pahorkatině.

Typologie krajiny se v rámci katastrálního území proměňuje. Krajina je na jihovýchodní části uzavřena pásem kopců. Terénně nejvýraznějším prvkem v katastrálním území jsou hřebeny a pahorky vystupující Miroslavských kopců, Kadovského hřbetu a kopec Leskoun.

Posouzení vlivu změn využití území na krajinný ráz a jeho hodnoty má smysl zejména pro plochy, které se nacházejí v pohledově exponovaných částech obce, v blízkosti příjezdových silničních komunikací, cyklostezek a stezek vedoucích do obce. Vzhledem k rovinnatému terénu je otevřená zemědělská krajina více méně stejnoměrně pohledově exponovaná. Významné vyhlídkové body se nacházejí na úpatí lesního hřbetu. Nejsilnější pohledově exponovány budou plochy lokalizované u příjezdových cest do obce a plocha vyplňující mezeru mezi obytnou částí a výrobou na jih od obce.

Realizace změn využití návrhových ploch bude znamenat změnu obrazu zastavěných území i

krajinného rázu. Zastavěním ploch vymezených novým územním plánem dojde ke značnému rozšíření zastavěného území obce. Pro minimalizaci zásahů do krajinného rázu byly stanoveny pro příslušné plochy prostorové regulativy a pro plochu Z09 stanoven požadavek na ozelenění ploch vzrostlou zelení, aby nedošlo k narušení krajinného rázu

Územní plán Lesonice bude mít s ohledem na ekonomický přínos akceptovatelný vliv na hodnoty krajinného rázu.

Územní systém ekologické stability

Krajina představuje soubor ekosystémů, které se v ní historicky vytvořily. Jedná se jednak o ekosystémy původní, jednak o ekosystémy umělé, vzniklé větším či menším přičiněním člověka. Člověk přírodní pochody, interakce a vazby usměrňuje, ruší a zakládá nové.

K posílení ekologické stability je třeba zachovat, doplnit či nově vytvořit síť záchytných bodů (BIOCENTER) a jejich spojnic (BIOKORIDORŮ), která by zajišťovala spojení mezi stabilními zónami.

Těmito biocentry a biokoridory jsou takové ekosystémy, které jsou druhotně a skladebně bohaté; bude se tedy jednat zejména o lesy, trvalé drnové formace (louky, pastviny, úhory) a trvalou zeleň rostoucí mimo les, vodní toky a nádrže a jejich doprovodné břehové porosty, rašeliniště, mokřady a chráněná území přírody. Dohromady tvoří KOSTRU EKOLOGICKÉ STABILITY. Má-li však tato kostra optimálně plnit svůj účel, je třeba ji doplnit do fungujícího systému o chybějící biocentra a biokoridory. Takto vzniklý systém se nazývá ÚZEMNÍ SYSTÉM EKOLOGICKÉ STABILITY KRAJINY, který má zejména následující funkce:

- uchovává přírodní genofond krajiny
- příznivě působí na okolní, ekologicky méně stabilní území
- umožňuje polyfunkční využívání krajiny

Koeficient ekologické stability území Lesonic je vysoký, jedná se o území ekologicky stabilní.

Územní plán respektuje chráněná území a prvky územního systému ekologické stability.

Nadregionální ÚSES:

Nadregionální biokoridor NRBC 10 situovaný v prostoru Lesonického lesa a Za obecním na kopcích je vymezený v šířce 40 m. Táhne se od Hrušovan nad Jevišovkou k Ivančicím, kde se stáčí podél řeky Jihlavy na hranice kraje s krajem Vysočina. Do biokoridoru je vloženo několik regionálních biocenter. V katastru Lesonic se jedná o funkční biokoridor. Ve starém ÚPO Lesonice byl vymezen jako RBK130.

Regionální ÚSES:

Regionální biocentrum RBC105 Bohunický les, se nachází jižně od obce. Jedná se o funkční biocentrum vložené do nadregionálního biokoridoru NRBC10. Ve starém ÚPO Lesonice byl označen jako RBC52.

Místní ÚSES:

Návrh místního územního systému ekologické stability navazuje na návrh prvků ÚSES vyššího řádu a na ÚP Petrovice. Místní úroveň ÚSES představují jen navrhovaný lokální biokoridor a lokální biocentrum, ležící na jižní hranici k.ú. Lesonice u Moravského Krumlova, a stávající (funkční) lokální biokoridor na severní hranici k.ú. Lesonice u Moravského Krumlova.

V ÚP Petrovice je na hranici s k.ú. Lesonice u Moravského Krumlova navrženo biocentrum o rozloze menší než minimální parametry LBC (3 ha), v ÚP Lesonice je proto rozšířeno i do k.ú. Lesonice u Moravského Krumlova.

Příznivé působení biocenter a biokoridorů na okolní méně stabilní krajinu zprostředkovávají **interakční prvky**. Interakční prvky vytvářejí existenční podmínky rostlinám a živočichům, kteří mohou působit stabilizačně v kulturní krajině. Interakčními prvky jsou například ekotonová společenstva lesních okrajů, remízy, skupiny i solitery stromů. Jako velmi pozitivně působící plošný interakční prvek jsou travobylinná společenstva, která ve formě lučních porostů by měla být uplatňována zejména v údolních nivách potoků a řek.

Územní plán navrhuje vymezení stávajících struktur krajinné zeleně v podobě porostů mezi, alejí

a remízů za interakční prvky, případně založení nových interakčních prvků. Navrhována je dosadba krajinné zeleně ve volné zemědělské krajině západně a jižně obce Lesonice v podobě cestních stromořadí, a několika remízů.

Významné krajinné prvky

V řešeném území nejsou podle zákona č. 114/1992 Sb. evidovány významné krajinné prvky. Významnými krajinnými prvky ze zákona jsou ale všechny lesy, rašeliniště, vodní toky, rybníky, jezera a údolní nivy.

Prostorové parametry skladebných prvků ÚSES

Při vymezování skladebných částí ÚSES jsou uplatňovány prostorové parametry skladebných částí ÚSES podle obecně používaných metodik.

Pro minimální (= nejmenší možné) prostorové parametry skladebných částí místního ÚSES platí prostorové limity, uvedené v následující tabulce:

PARAMETR	lesní	luční
min.plocha lokálního biocentra [ha]	3	3
min.plocha regionálního biocentra [ha]	20-50	30-50
min. šířka lokálního biokoridoru [m]	15	20
min. šířka regionálního (a nadregionálního) biokoridoru [m]	40	50
min. šířka interakčního prvku [m]	5-8	5-8

Hydrologické poměry, záplavové území

V k. ú. Lesonice se vyskytují pouze drobné a občasné vodní toky, nebo spíše stružky a nezasahuje sem záplavové území.

II.8.2. Ekonomický pilíř, hospodářský potenciál rozvoje

Služby

Řešené území je z pohledu cestovního ruchu poměrně nezajímavé, největší význam má cykloturistika.

Rozvoj cestovního ruchu bude ÚP Lesonice podpořen rozšířením nabídky služeb v oblasti ubytování a stravování v plochách OT, BR.

Plochy výroby

Stávající plochy výroby jsou situovány na jih od obce v areálu bývalého zemědělského družstva. Další malé plochy drobné výroby jsou rozptýleny v obytné zástavbě.

Pro zvýšení zaměstnanosti v obci je navržena plocha výroby drobné Z09, která je vklíněna mezi zastavěné plochy.

Provozování drobných řemesel je umožněno i na jiných funkčních plochách, kde řemesla nebudou v rozporu se statutem funkční plochy.

Občanská vybavenost

V obci je pouze nezbytná základní občanská vybavenost. Nachází se zde obecní úřad, mateřská a základní škola, dětské hřiště a hasička. Umožněno je také sportovní vyžití místních obyvatel – v obci se nachází sportovní hřiště a tělocvična, která slouží také kulturnímu využití a koupaliště. Územní plán nenavrhuje nové plochy pro rozšíření občanské vybavenosti.

II.8.3. Sociální pilíř

Obec se nachází v méně atraktivním obslužném území. Okresní a krajské město, jako významný cíl cest za vyšším vybavením, jsou časově nedostupné. Obyvatelé jsou odkázáni na města Miroslav, Moravský Krumlov, nebo větší, ale vzdálenější Pohořelice. Pro obec je zásadní zvyšovat počet pracovních příležitostí pro své obyvatele tak, aby nedocházelo ke zvyšování nezaměstnanosti a ztrátám ekonomicky aktivních obyvatel migrací.

Nezaměstnanost

Podíl nezaměstnaných ekonomicky aktivních obyvatel ve správním území obce představuje 15,4% (zdroj: ÚAP), podle SLBD 2011 poklesla nezaměstnanost na 11,1%. Další zvyšování nezaměstnanosti je nežádoucím jevem, v rámci trvale udržitelného rozvoje území je cílem vytvářet na trhu práce nové příležitosti a podíl nezaměstnaných snižovat. Realizací konkrétních záměrů na návrhových plochách, zejména na plochách určených pro drobnou výrobu, vzniknou nové pracovní příležitosti. ÚP tedy v důsledku přispěje ke zvýšení zaměstnanosti ve správním území obce, potenciálně také sníží počet obyvatel vyjíždějících do zaměstnání mimo obec.

Bydlení

V rámci trvale udržitelné společnosti je potřebné zajistit dostatek příležitostí pro důstojné bydlení. Navržené plochy pro bydlení Z1, Z2, Z3, Z4, Z5, P6, Z7 a Z8 v novém ÚP Lesonice budou mít pozitivní vliv na individuální výstavbu. Údaje o bytovém fondu a nárocích na něj kladených jsou uvedeny v kapitole II.4.1 "Demografický vývoj, vyhodnocení potřeby vymezení zastavitelných ploch". Předkládaný nový ÚP Lesonice vytváří dostatek zastavitelných ploch určených pro bytovou výstavbu.

Kulturní a civilizační hodnoty

Územní plán nebude mít významný vliv na kulturní hodnoty, urbanistické hodnoty, architektonické a archeologické hodnoty a dědictví.

V obci se nachází tyto prohlášené **kulturní památky** evidované v Ústředním seznamu kulturních památek České republiky :

Číslo rejstříku	okres	obec	památk	umístění
19672/7-6517	Znojmo	Lesonice	zvonice	Náves 1
15689/7-6516	Znojmo	Lesonice	Socha sv. Jana Nepomuckého	Náves 2

(Zdroj: NPÚ Monument)

Katastrální území obce lze klasifikovat jako území s archeologickými nálezy. Při zásazích do terénu na takovém území dochází s velkou pravděpodobností k narušení archeologických objektů nebo situací a je tedy nezbytné provedení záchraného archeologického výzkumu (ustanovení § 22 odst. 2 zák. č. 20/1987 Sb., o státní památkové péči, ve znění pozdějších předpisů). V území je před zahájením jakýchkoliv zemních prací a úprav terénu stavebník povinen tuto činnost v časovém předstihu oznámit Archeologickému ústavu AV ČR a musí umožnit jemu nebo jiné oprávněné organizaci případné provedení záchraného archeologického výzkumu (ustanovení § 22 odst. 2 zák. č. 20/1987 Sb., o státní památkové péči, ve znění pozdějších předpisů).

ÚP respektuje kulturní hodnoty, urbanistické hodnoty, architektonické a archeologické hodnoty a dědictví. Prohlášené nemovité kulturní památky, jsou chápány jako limity využití území a jsou respektovány.

II.8.4. Předpokládané vlivy ÚP na výsledky analýzy silných a slabých stránek, příležitostí a hrozeb v území

Pro potřeby vyhodnocení vlivů konceptu územního plánu byly použity „Územně analytické podklady ORP Moravský Krumlov“ (Ing.arch. L. Brožek, aktualizace 2010) a data Českého statistického

úřadu. Územního plán Lesonice nemá variantní řešení, resp. je vypracován v jediné variantě.

Vliv na eliminaci nebo snížení hrozeb řešeného území

Hrozba	Vliv ÚP Lesonice
snížení kvality venkovského prostoru satelitní výstavbou	navrhovány jsou záměry malého plošného rozsahu, navazují na zastavěné území.
chátrající areály - brownfields	v prostoru bývalého statku je navržena plocha smíšená obytná P06.
přerušení dodávky elektrické energie z hlavního distribučního bodu	-
kontaminace povrchových a podzemních zdrojů vody odvádění odpadních vod z místních částí přímo do místních recipientů	vymezena ochranná pásma vodního zdroje návrh splaškové kanalizace na celém území Lesonic na ČOV Petrovice
zvýšený nárůst poproduktivního obyvatelstva bude klást nároky na kapacity zařízení sociální péče a zdravotnictví	V regulativech ploch OV je umožněno. V regulativech ploch BR je umožněno občanské vybavení místního významu, v regulativech BC i občanské vybavení sociálního charakteru.

Vliv na posílení slabých stránek řešeného území

Slabá stránka	Vliv ÚP Lesonice
negativní důsledky kolektivizace a skokové změny hospodaření v 2. pol. 20. stol. na krajinu (prvky geometrizace) absence koordinačního dokumentu ÚSES na lokální úrovni, jako aktivního prvku pro posilování přírodní složky krajiny	respektovány stávající a navrženy nové prvky USES v souladu s ÚP Petrovice, respektovány stávající a navrženy nové interakční prvky
chybějící systémy odkanalizování a čištění odpadních vod	návrh splaškové kanalizace na celém území Lesonic na ČOV Petrovice
Vysoká míra nezaměstnanosti. Vysoká vyjížďka za prací	Rozvoj ploch drobné výroby je spojen se vznikem nových pracovních míst.

Vliv na využití silných stránek a příležitostí řešeného území

Silná stránka/ příležitost	Vliv ÚP Lesonice
část území má vyšší retenční schopnost (lesní porosty, trvalé travní porosty) vyhovující kvalita ovzduší vysoký podíl stabilních krajinných formací v území a tím zajištěná funkčnost skladebných částí ÚSES vyšší podíl lesních porostů – kompaktní celky vysoký podíl přirozených druhů dřevin posilujících stabilitu a odolnost porostů vysoký podíl soliterní zeleně v zastavěných územích historická tradice krajinného cítění	respektovány stávající a navrženy nové prvky USES v souladu s ÚP Petrovice, respektovány stávající a navrženy nové interakční prvky. Ochrana lesní zeleně i ostatní zeleně v krajině.
značené cyklotrasy, turistické trasy vysoký potenciál rekreace	zakresleny stávající cyklotrasy, navržena cyklostezka směrem k Lesonicím,
dostatečné zdroje pitné vody dostatečná akumulace vody stabilizovaná vodovodní síť	vymezena ochranná pásma vodního zdroje Na rozvojových plochách navrženy sítě technické

poměrně vysoké procento plynofikace (97 %) dobrý stav sítě	infrastruktury
integrace občanského vybavení (zejména sociálních zařízení) do ploch bydlení využití rezervních kapacit stávajících objektů občanského vybavení	integrace umožněna v rámci regulativů
příznivé klimatické podmínky pro bydlení nabídkou kvalitního bydlení stabilizovat obyvatele, zvláště mladé rodiny	navrženy plochy bydlení v návaznosti na zastavěné území
zvýšení pracovní síly významnosti obce.	vznik nových pracovních míst v subjektech výroby na navržených plochách, zvýšení zaměstnanosti v místních podnicích.

II.8.5. Vyhodnocení přínosů ÚP k naplnění priorit územního plánování

ÚP Lesonice je vypracován v souladu se zákonem č. 183/2006 o územním plánování a stavebním řádu v platném znění, s Politikou územního rozvoje České republiky 2008 a Zásadami územního rozvoje Jihomoravského kraje viz kapitola II.2.3, a II.2.4

Územní plán je v souladu s níže uvedenými cíli územního plánování dle § 18 zákona č. 183/2006, části třetí, hlavy I:

(2) Územní plánování zajišťuje předpoklady pro udržitelný rozvoj území soustavným a komplexním řešením účelného využití a prostorového uspořádání území s cílem dosažení obecně prospěšného souladu veřejných a soukromých zájmů na rozvoji území. Za tím účelem sleduje společenský a hospodářský potenciál rozvoje.

(4) Územní plánování ve veřejném zájmu chrání a rozvíjí přírodní, kulturní a civilizační hodnoty území včetně urbanistického, architektonického a archeologického dědictví. Přitom chrání krajinu jako podstatnou složku prostředí života obyvatel a základ jejich totožnosti. S ohledem na to určuje podmínky pro hospodárné využívání zastavěného území a zajišťuje ochranu nezastavěného území a nezastavitelných pozemků. Zastavitelné plochy se vymezují s ohledem na potenciál rozvoje území a míru využití zastavěného území.

Územní plán je v souladu s níže uvedenými úkoly územního plánování dle § 19 zákona č. 183/2006, části třetí, hlavy I:

- a) zjišťovat a posuzovat stav území, jeho přírodní, kulturní a civilizační hodnoty,
- b) stanovovat koncepci rozvoje území včetně urbanistické koncepce s ohledem na hodnoty a podmínky území,
- c) prověřovat a posuzovat potřebu změn v území, veřejný zájem na jejich provedení, jejich přínosy, problémy, rizika s ohledem například na veřejné zdraví, životní prostředí, geologickou stavbu území, vliv na veřejnou infrastrukturu a na její hospodárné využívání,
- d) stanovovat urbanistické, architektonické a estetické požadavky na využívání a prostorové uspořádání území a na jeho změny, zejména na umístění, uspořádání a řešení staveb,
 - i) stanovovat podmínky pro obnovu a rozvoj sídelní struktury a pro kvalitní bydlení,
 - o) uplatňovat poznatky zejména z oborů architektury, urbanismu, územního plánování a ekologie a památkové péče

II.8.6. Vyhodnocení vlivů ÚP na vyváženost vztahu podmínek pro příznivé životní prostředí, pro hospodářský rozvoj a pro soudržnost společenství obyvatel území

Vztah pilířů udržitelnosti – environmentálního, sociálního a ekonomického je nevyvážený. Úroveň středních hodnot územních podmínek je neuspokojivá, podmínky pro trvale udržitelný rozvoj jsou optimální pouze v oblasti environmentální. Obec Lesonice lze považovat za problémové území vyžadující včasné řešení konkrétních závad.

Územní podmínky pro příznivé životní prostředí

V rámci trvale udržitelného rozvoje je žádoucí realizovat opatření směřující udržování a zlepšení dobrého stavu životního prostředí. Kvalita životního prostředí a podmínky pro život obyvatel jsou v řešeném území částečně optimální.

Využití území a jeho stabilita:

Území	Podíl zemědělské půdy z celkové výměry (%)	Podíl orné půdy ze zemědělské půdy (%)	Podíl trvalých travních porostů ze zemědělské půdy (%)	Podíl zastavěných a ostatních ploch z celkové výměry (%)	Podíl vodních ploch z celkové výměry (%)	Podíl lesů z celkové výměry (%)	Koeficient ekologické stability
Lesonice	62,5	62,5	0	1,2	0	33,5	0,54

(Zdroj: ÚAP ORP Moravský Krumlov)

V katastrálním území Lesonice u Moravského Krumlova je poměrně vysoký podíl lesní půdy a tím také vysoký koeficient ekologické stability. Výrazně negativním jevem je chybějící splašková kanalizace s návazností na chybějící čistírnu odpadních vod. Staré zátěže a kontaminované plochy nejsou v zájmovém území evidovány.

Územní plán sídelního útvaru Lesonice respektuje prvky územního systému ekologické stability.. Vybudování splaškové kanalizace s odvodem na čistírnu odpadních vod sníží zatížení povrchových vodních toků znečištěním.

Územní podmínky pro hospodářský rozvoj

V řešeném území je ve srovnání s celorepublikovým průměrem zvýšená míra nezaměstnanosti. Není zajištěno čištění odpadních vod obce.

Obec Lesonice je poněkud stranou co se týká atraktivity území a polohy. Dopravní dostupnost je mírně podprůměrná, stejně jako technická vybavenost území. Nabídka pracovních příležitostí. Je naprosto nedostačující.

Vymezení zastavitelných ploch pro bydlení a drobnou výrobu zvýší úroveň hospodářství řešeného území. Subjekty výroby budou nejvýznamnějším zdrojem pracovních příležitostí pro obyvatele obce. Atraktivitu obce zvýší i vybudování kanalizace na budoucí ČOV.

Územní podmínky pro soudržnost společenství obyvatel v území

V území dochází z dlouhodobého hlediska k poklesu počtu obyvatel. V řešeném území je pouze 3% obyvatel s dokončeným vysokoškolským vzděláním, 23% obyvatel má dokončené středoškolské vzdělání s maturitou. Problémem může být také vysoký index stáří, a vysoký průměrný věk obyvatel. Přínosem je existence prvního stupně základní školy v obci, stejně jako tělocvičny, která slouží i pro kulturní záležitosti a sportovního areálu s koupalištěm na východ od obce.

ÚP Lesonice je přínosem pro zlepšení podmínek pro soudržnost společenství obyvatel. Realizaci konkrétních záměrů na návrhových plochách vzniknou nová místa pro bydlení a pracovní místa. Vznik pracovních míst v místě bydliště pravděpodobně povede ke snížení migrace za prací.

II.8.7. Shrnutí přínosů územního plánu k vytváření podmínek pro trvale udržitelný rozvoj

ÚP podporuje hospodářský a ekonomický rozvoj území, zatímco přírodní hodnoty řešeného území plně respektuje. Další vývoj v území je vhodné směřovat především k posílení hospodářských a sociálních hodnot.

II.9. INFORMACE O VÝSLEDKÁCH VYHODNOCENÍ VLIVŮ NA UDRŽITELNÝ ROZVOJ, INFORMACE O RESPEKTOVÁNÍ STANOVISKA K VYHODNOCENÍ VLIVŮ NA ŽP

Zpracování vyhodnocení vlivů na životní prostředí nebylo požadováno. Dotčený orgán vyloučil vliv ÚP Lesonice na evropsky významné lokality a ptačí oblasti.

II.10. VYHODNOCENÍ PŘEDPOKLÁDANÝCH DŮSLEDKŮ NAVRHOVANÉHO ŘEŠENÍ NA ZPF A PUPFL

II.10.1. Důsledky na zemědělský půdní fond

Úvod

Zemědělská příloha byla zpracována jako součást územního plánu se zřetelem k zákonu ČNR č. 334/92 Sb. o ochraně zemědělského půdního fondu. Zemědělská příloha obsahuje textovou, tabulkovou a grafickou část v měřítku 1:5000 s vyznačením jednotlivých lokalit odněti ZPF.

V rámci úpravy ÚPO Lesonice podle § 188 odst. 1 zák.č. 183/2006 Sb., v platném znění, na ÚP Lesonice, nebyly vymezeny žádné nové zábory ZPF.

Výchozí podklady

- Zákon č. 334/92 Sb. o ochraně zemědělského půdního fondu
- Mapa evidence nemovitostí obce se zakreslením hranice intravilánu
- Společné metodické doporučení OÚP MMR a odboru ochrany horninového a půdního prostředí MŽP (07/2011)
- Bonitace zemědělských půd a směr jejich využití, III. díl (MZVŽ, 1989)
- Vyhláška č. 48/2011 Sb. o stanovení tříd ochrany

Charakteristika katastrálního území

Katastrální území Lesonice u Moravského Krumlova hraničí na východě s k.ú. Olbramovice u Moravského Krumlova a Bohunice, na jihu s k. ú. Miroslavské Knínice, na západě s k.ú. Kadov a Petrovice u Moravského Krumlova a na severu s k. ú. Rybníky na Moravě a Moravský Krumlov.

Řešené území k.ú. Lesonice u Moravského Krumlova je součástí okresu Moravský Krumlov. Lesonice leží na úpatí Miroslavských kopců, v mezi městy Moravským Krumlovem a Miroslaví.

Uspořádání ZPF v území, hydrologické a odtokové poměry

Bonitu půdy je třeba považovat za dynamickou veličinu, která vyjadřuje přirozenou i antropicky ovlivněnou půdní úrodnost, projevující se určitým produkčním potenciálem. Při jejím stanovení vycházíme ze soustavy bonitních půdně ekologických jednotek (BPEJ), které byly vyčleněny na základě podrobného hodnocení vlastností klimatu, morfogenetických vlastností půd, charakteristických půdotvorných substrátů a jejich skupin, svažitosti pozemků, jejich expozice ke světovým stranám,

skeletovitosti a hloubky půdního profilu aj.

Konkrétní vlastnosti bonitovaných půdně ekologických jednotek jsou vyjádřeny pětimístným číselným kódem. První číslo kódu BPEJ vyjadřuje příslušnost ke klimatickému regionu, druhé a třetí stanoví příslušnost k určité půdní jednotce. Následující čtvrté číslo je kombinací sklonitosti a expozice vůči světovým stranám a páté číslo představuje kombinaci hloubky půdy a skeletovitosti. BPEJ jsou uvedeny ve výkresové části.

V řešeném území se v návaznosti na zastavěná území nachází zemědělská půda těchto hlavních půdních jednotek:

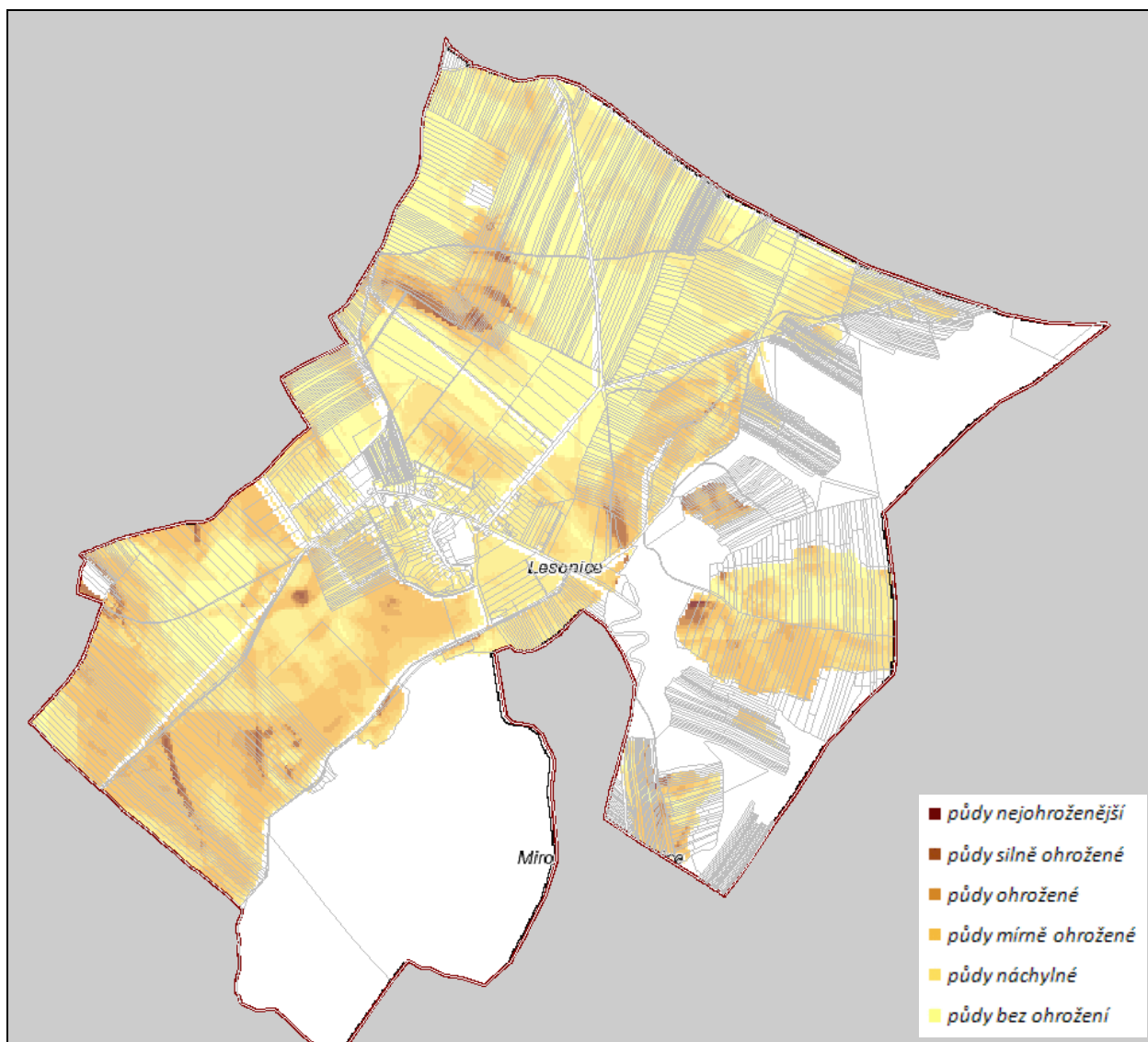
- HPJ 01 - černozemě (typické i karbonátové) na spraši, středně těžké, s převážně příznivým vodním režimem.
- HPJ 04 - černozemě nebo drnové půdy černozemní na píscích, mělké (do 30 cm) překryvy spraše na píscích, lehké, velmi výsušné půdy.
- HPJ 05 - černozemě, vytvořené na středně (30-70 cm) mocné vrstvě spraši uložené na píscích, popřípadě nivní půdy na nivní uloženině s podlozím písku, lehčí, středně výsušné půdy.
- HPJ 08 - černozemě, hnědozemě i slabě oglejené, vždy však erodované, převážně na spraších, zpravidla ve vyšší svazitosti, středně těžké.
- HPJ 10 - Hnědozemě modální včetně slabě oglejených na spraších, středně těžké s mírně těžší spodinou, bez skeletu, s příznivými vláhovými poměry až sušší
- HPJ 21 - hnědé půdy a drnové půdy (regosoly), rendziny a ojediněle i nivní půdy na píscích; velmi lehké a silně výsušné.
- HPJ 23 - Regozemě arenické a kambizemě arenické, v obou případech i slabě oglejené na zahliněných píscích a štěrkopíscích nebo terasách, ležících na nepropustném podloží jílu, slínů, flyše i tercierních jílu, vodní režim je značně kolísavý, a to vždy v závislosti na hloubce nepropustné vrstvy a mocnosti překryvu
- HPJ 29 - Kambizemě modální eubazické až mezobazické včetně slabě oglejených variet, na rulách, svorech, fylitech, popřípadě žulách, středně těžké až středně těžké lehčí, bez skeletu až středně skeletovité, s převažujícími dobrými vláhovými poměry
- HPJ 32 - Kambizemě modální eubazické až mezobazické na hrubých zvětralinách, propustných, minerálně chudých substrátech, žulách, syenitech, granodioritech, méně ortorulách, středně těžké lehčí s vyšším obsahem grusu, vláhově příznivější ve vlhčím klimatu
- HPJ 37 - Kambizemě litické, kambizemě modální, kambizemě rankerové a rankery modální na pevných substrátech bez rozlišení, v podorniči od 30 cm silně skeletovité nebo s pevnou horninou, slabě až středně skeletovité, v ornici středně těžké lehčí až lehké, převážně výsušné, závislé na srážkách

Hydrologické a odtokové poměry

Řešené území je z hlediska morfologie terénu rovinaté až mírně zvlněné. Území je z tohoto důvodu mírně náchylné k větrné erozi.

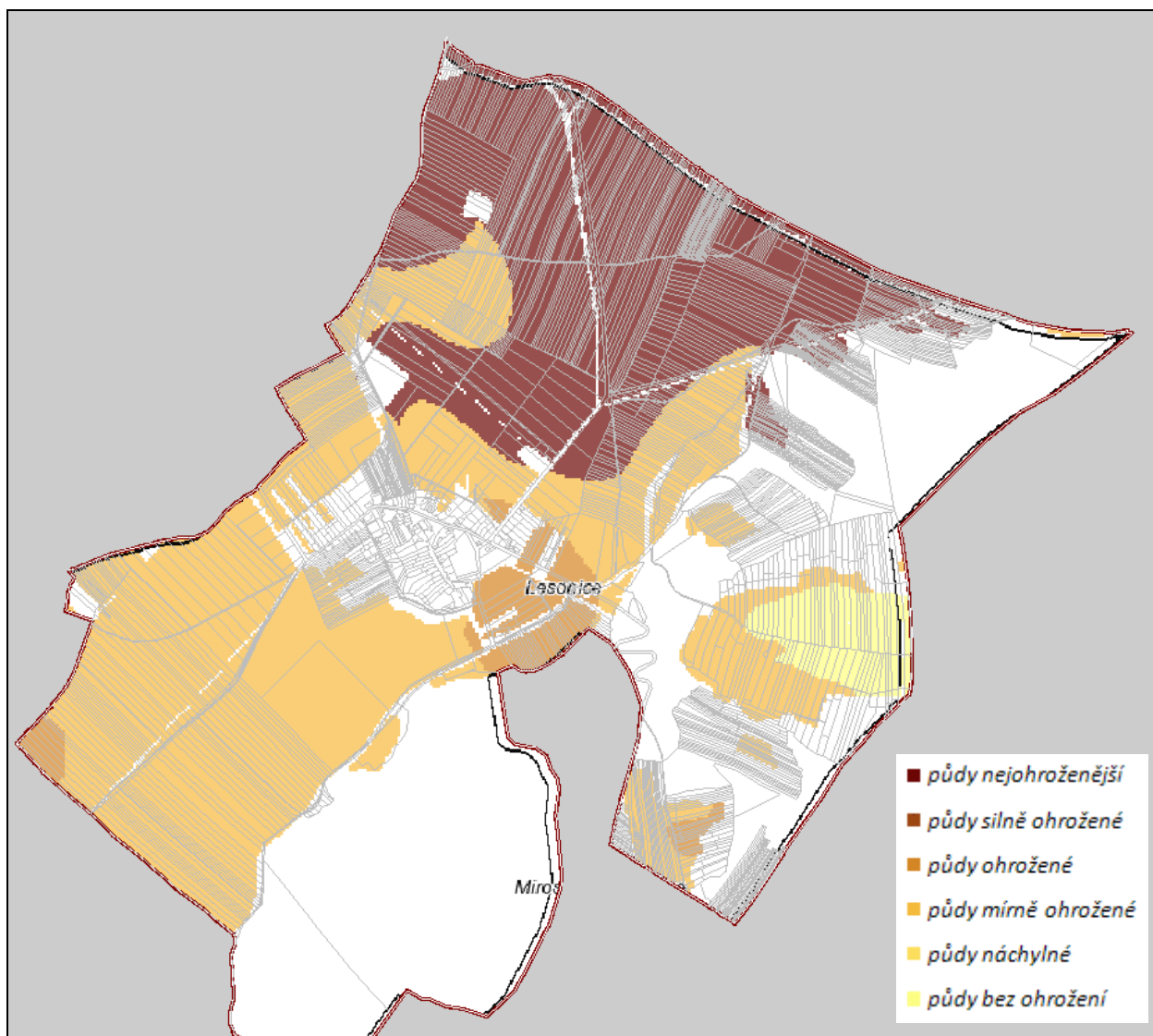
Vodní eroze

Vzhledem k rovinatému až mírně zvlněnému terénu v území jsou půdy bez ohrožení, nebo mírně ohrožené. Půdy silně ohrožené jsou jen na svazích Pod Mezí a na vrcholu Kopce u obce a Nivky. Celkově jsou půdy v rámci katastru vedeny jako mírně ohrožené.



Potenciální ohrožení orné půdy vodní erozí (VÚMOP) v k.ú. Lesonice u Moravského Krumlova

Větrná eroze poškozuje především půdy na plošinách a mírných svazích, ohroženy jsou však v podstatě všechny půdy. V rámci katastru jsou půdy klasifikovány jako ohrožené. Z těchto důvodů byla již v dřívějších letech realizována výsadba větrolamů, která je zde však poměrně řídká. Územní plán proto navrhuje v souvislosti s realizací územního systému ekologické stability využít navrhované biokoridory i jako aktivního protierozního prvku v krajině.

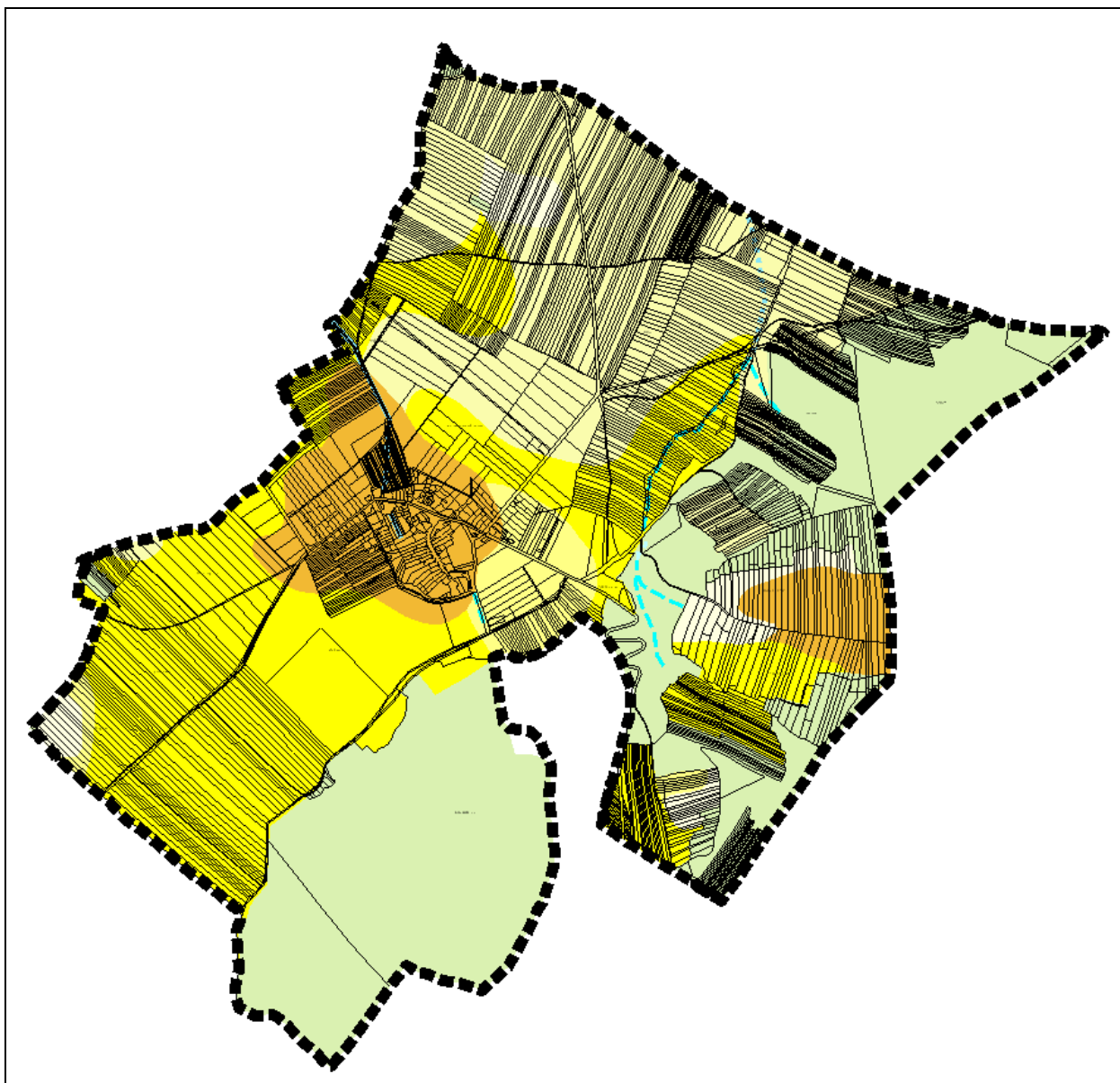


Potenciální ohrožení orné půdy větrnou erozí (VUMOP) v k.ú. Lesonice u Moravského Krumlova

Doporučená protierozní opatření: v erozně ohrožených územích vymezených v územním plánu budou jako protierozní opatření sloužit navrhovaný biokoridor a biocentrum místního ÚSES, které bude nutno v severní části k.ú. Lesonice u Moravského Krumlova při zpracování komplexních pozemkových úprav doplnit o návrh větrolamů. Vzájemná vzdálenost větrolamů by měla být optimálně 500 m, maximálně 1000 m. Při větší vzdálenosti je již protierozní vliv prakticky zanedbatelný.

Investice do půdy

V katastru obce nejsou evidovány odvodněné a zavlažované pozemky.



Okrová barva- půdy I. třídy ochrany, sytě žlutá - půdy II. třídy ochrany, bledá žlutá - půdy nižší třídy ochrany, zelená – les.

Zdůvodnění navrhovaného odnětí zemědělské půdy, včetně zdůvodnění, proč je navrhované řešení nejvýhodnější

Při zpracování územního plánu bylo projektantem v souladu s ustanovením § 5 zákona č. 334/92 Sb. alternativně posuzováno uspokojení rozvojových potřeb sídla. Hledáno bylo řešení, které by bylo nejvýhodnější jak z hlediska ochrany ZPF, tak i z hlediska ostatních obecných zájmů.

Přes všechnu snahu však nebude možné vyhnout se záboru chráněné zemědělské půdy. Jedná se především o zábor pro výstavbu rodinných domů a pro výrobu. Tyto rozvojové plochy nelze řešit na půdě horší kvality z důvodů dopravních, hygienických, územně technických či architektonických, nebo z důvodů ochrany přírody a krajinného rázu.

Snahou územního plánu proto bylo, při zohlednění rozvojového potenciálu obce, především udržet kompaktní půdorys zastavěného území, umožňující bezproblémové obdělávání zemědělských pozemků v extravilánu.

V návaznosti na zastavěné území obce se nachází půdy výhradně I., II. a III. třídy ochrany. V následující kapitole je proto – možná poněkud nezvykle – zábor pozemků III. třídy ochrany považován za výhodu. V okolí obce je to nejméně kvalitní zastavitelná půda.

Odnětí zemědělské půdy a ostatních pozemků, zdůvodnění a popis záborů

Plochy bydlení:

OZN V ÚP	OZN. V ÚPO	ZDŮVODNĚNÍ ZÁBORŮ
BR Z01	B8	Návrh území plochy bydlení v rodinných domech , na severním okraji obce, při silnici na Moravský Krumlov Výhody: <ul style="list-style-type: none"> • vsunuto mezi zastavěná území • dobrá dopravní dostupnost - při stávající komunikaci • dobrá možnost napojení na ostatní síť technické infrastruktury • zábor pozemků III.třídy ochrany Nevýhody: <ul style="list-style-type: none"> • částečně zainvestované území • částečně zábor pozemků II.třídy ochrany
BR Z02	B9	Návrh území plochy bydlení v rodinných domech , na severním okraji obce, při silnici na Moravský Krumlov Výhody: <ul style="list-style-type: none"> • území navazuje na zastavěné území • dobrá dopravní dostupnost - při stávající komunikaci • dobrá možnost napojení na ostatní síť technické infrastruktury • část záboru pozemků III.třídy ochrany Nevýhody: <ul style="list-style-type: none"> • nezainvestované území • částečně zábor pozemků II.třídy ochrany
BR Z03	B3	Návrh území plochy bydlení v rodinných domech , na západním okraji obce, při silnici na Miroslavské Knínice Výhody: <ul style="list-style-type: none"> • vsunuto mezi zastavěná území • dobrá dopravní dostupnost – při stávající komunikaci • zábor pozemků III.třídy ochrany • částečně zainvestované území Nevýhody: <ul style="list-style-type: none"> • žádné
BR Z04	B4	Návrh území plochy bydlení v rodinných domech , na západním okraji obce, při silnici na Miroslavské Knínice Výhody: <ul style="list-style-type: none"> • Navazuje na zastavěné území • dobrá dopravní dostupnost – při stávající komunikaci • zábor pozemků III.třídy ochrany • Dobrá možnost napojení na síť technické infrastruktury Nevýhody: <ul style="list-style-type: none"> • nezainvestované území
BC Z05	B5	Návrh území plochy bydlení čistého , na západním okraji obce Výhody: <ul style="list-style-type: none"> • Navazuje na zastavěné území

		<ul style="list-style-type: none"> • dobrá dopravní dostupnost – při stávající komunikaci • zábor pozemků III.třídy ochrany Nevýhody: <ul style="list-style-type: none"> • nezainvestované území
BR Z07	B6	Návrh území plochy bydlení v rodinných domech , na jihozápadním okraji obce Výhody: <ul style="list-style-type: none"> • Navazuje na zastavěné území • dobrá dopravní dostupnost – prodloužení stávající komunikaci • dobrá možnost napojení na sítě technické infrastruktury Nevýhody: <ul style="list-style-type: none"> • zábor pozemků I.třídy ochrany • nezainvestované území
BR Z08	B2	Návrh území plochy bydlení v rodinných domech , na západním okraji obce, při silnici na Petrovice Výhody: <ul style="list-style-type: none"> • jedná se o proluku v zastavěném území • dobrá dopravní dostupnost – při stávající komunikaci • zainvestované území Nevýhody: <ul style="list-style-type: none"> • zábor pozemků I.třídy ochrany

Plochy výroby a skladování

OZN V ÚP	OZN. V ÚPO	ZDŮVODNĚNÍ ZÁBORŮ
VD Z09	V1	Návrh plochy výroby drobné na jihovýchod od obce Výhody: <ul style="list-style-type: none"> • vsunuto mezi zastavěná území • zábor pozemků III.třídy ochrany Nevýhody: <ul style="list-style-type: none"> • žádné

Veřejná prostranství, doprava:

OZN V ÚP	OZN. V ÚPO	ZDŮVODNĚNÍ ZÁBORŮ
UP Z11	Z1	Návrh plochy veřejných prostranství na severním okraji obce Výhody: <ul style="list-style-type: none"> • dobrá dopravní dostupnost – komunikace na hranici pozemku • ochrana stromové aleje Nevýhody: <ul style="list-style-type: none"> • částečně zábor pozemků II.třídy ochrany
UP Z12	Z2	Návrh plochy veřejných prostranství na severním okraji obce Výhody: <ul style="list-style-type: none"> • dobrá dopravní dostupnost – komunikace na hranici pozemku • ochrana stromové aleje Nevýhody: <ul style="list-style-type: none"> • částečně zábor pozemků II.třídy ochrany

Plochy UP Z12 a plocha cyklostezky nejsou zábohem ZPF. Pozemky obou ploch jsou vedeny jako plochy komunikací, ostatní plochy. Rovněž plocha P06 nevyvolává zábor ZPF.

ZÁBORY ZPF V k.ú.

LESONICE u Moravského Krumlova

označení plochy na výkrese	Způsob využití plochy	Celkový zábor ZPF (ha)	Zábor ZPF podle jednotlivých kultur (ha)					Zábor ZPF podle jednotlivých tříd ochrany (ha)					Investice do půdy (ha)
			orná	vinice	zahrady	sady	TTP	I.	II.	III.	IV.	V.	
Z01	Plochy bydlení v rod.domech	1,4275	1,4275					0,0458	0,9722	0,4093			
Z02	Plochy bydlení v rod.domech	0,5921	0,5921						0,4304	0,1617			
Z03	Plochy bydlení v rod.domech	0,4654	0,4653							0,4653			
Z04	Plochy bydlení v rod.domech	0,1813	0,1813							0,1813			
Z05	Plochy bydlení čistého	1,4553	1,4553					0,0235		1,4317			
Z07	Plochy bydlení v rod.domech	0,5984	0,5984					0,5984					
Z08	Plochy bydlení v rod.domech	0,1535	0,1535					0,1535					
P06	Plocha smíšená obytná	nevyvolává zábor zemědělského půdního fondu											
Plochy bydlení celkem		4,8735	4,8734	0,0000	0,0000	0,0000	0,0000	0,8212	1,4026	2,6493	0,0000	0,0000	0,00000
Z09	Plochy výroby drobné	1,2524	1,2524					0,0345		1,2178			
Plochy výroby celkem		1,2524	1,2524	0,0000	0,0000	0,0000	0,0000	0,0345	0,0000	1,2178	0,0000	0,0000	0,0000
Z10	Plochy veřejných prostranství a plochy účelových komunikací	0,2710	0,2710						0,1697	0,1013			
Z11	Plochy veřejných prostranství a plochy účelových komunikací	0,1028	0,1028						0,0857	0,0171			
Z12	Plochy veřejných prostranství a plochy účelových komunikací	nevyvolává zábor zemědělského půdního fondu											

cyklostezka			nevyvolává zábor zemědělského půdního fondu										
Plochy veřejných prostranství a komunikací celkem	0,3738	0,3738	0,0000	0,0000	0,0000	0,0000	0,0000	0,2554	0,1184	0,0000	0,0000	0,0000	
ZÁBOR ZPF CELKEM (ha)	6,4997	6,4996	0,0000	0,0000	0,0000	0,0000	0,8557	1,6580	3,9855	0,0000	0,0000	0,0000	

Mezi zábory vyhodnocenými při úpravě územního plánu Lesonice a zábory vyhodnocenými v platné ÚPD jsou rozdíly.

Zábory ZPF zjištěné při úpravě územního plánu:	6,4997 ha
Zábory vyhodnocené v platné ÚPD: ÚPO Lesonice	
Celý pozemek	6,8752 ha
Zábory ZPF bez předpokládaných ploch zahrad	3,8184 ha

Rozdíl mezi zábory zjištěnými při úpravě ÚP Lesonice a zábory vyhodnocenými v platné ÚPD je vyvolán těmito skutečnostmi:

- 1/ Některé plochy byly v platné ÚPD vyhodnoceny pouze jako tzv. čistý zábor v rozsahu předpokládaného skutečného budoucího vymezení stavebního pozemku. Navazující zahrady nebyly do záborů zahrnuty.
- 2/ Novým vymezením zastavěného území dle ustanovení zák.č. 183/2006 Sb., v platném znění byly některé plochy při úpravě územního plánu zahrnuty do zastavěného území. Jedná se o proluku v ÚPO označenou jako B1 a oplocené zahrady navazující na bydlení v ÚPO B7 a B11.
- 3/ Upřesněním hranic zastavitelných ploch na hranice pozemků v katastrální mapě, rozdíly jsou ale v řádech několika metrů kladné i záporné a tudíž zanedbatelné.

Při zpracování úpravy územního plánu Lesonice bylo aktualizováno zařazení BPEJ do tříd ochrany, dle vyhlášky č. 48/2011 Sb. o stanovení tříd ochrany, takže podíl záborů v jednotlivých třídách ochrany neodpovídá údajům vyčísleným v ÚPO Lesonice.

V rámci úpravy ÚP Lesonice **nebyly vymezeny žádné nové zastavitelné plochy**, na které by se vztahovalo vynětí z půdního fondu. Byla vymezena plocha pro cyklostezku na plochách komunikací, ostatních komunikací, které nejsou zemědělskou půdou.

II.10.2. Důsledky na pozemky určené k plnění funkce lesa podle zvláštních předpisů

Návrh územního plánu nevyvolává nároky na zábor pozemků určených k plnění funkce lesa.

II.11. ŘEŠENÍ POŽADAVKŮ VYPLÝVAJÍCÍCH ZE ZVLÁŠTNÍCH PRÁVNÍCH PŘEDPISŮ

Obrana státu

Celé správní území obce se nachází v zájmovém území Ministerstva obrany.

Řešené území se nachází v ochranném pásmu radiolokačního zařízení. V tomto území lze vydat územní rozhodnutí a povolit výstavbu (včetně rekonstrukce a přestavby) větrných elektráren, výškových staveb, průmyslových hal, venkovního vedení VVN a VN, základnových stanic mobilních operátorů jen na základě stanoviska ČR - Ministerstva obrany, jehož jménem jedná VUSS Brno. V tomto vymezeném území může být výstavba větrných elektráren a výškových staveb nad 30 m nad terénem výškově omezena nebo zakázána.

Civilní ochrana

Požadavky ochrany obyvatelstva v územním plánování, vyplývající z havarijních plánů a

krizových plánů, uplatňují dotčené orgány civilní ochrany při návrhu zadání územně plánovací dokumentace (§ 18 až 21 vyhl.č. 380/2002 Sb.), a to v rozsahu, který odpovídá charakteru území a druhu územně plánovací dokumentace.

a) ochrana území před průchodem průlomové vlny vzniklé zvláštní povodní.

Zájmové území není potenciálně ohroženo průlomovou vlnou vzniklou zvláštní povodní. Není v něm ani vyhlášeno záplavové území dle § 66 odst.1 vodního zákona. Obec je chráněna stávajícím systémem regulace hydrologických poměrů a ochrany před vyběžením vod, procházejících územím obce. V územním plánu proto nebylo třeba vymezovat žádná opatření.

b) zóny havarijního plánování.

Zóny havarijního plánování stanovuje pro objekty a zařízení, v nichž je umístěna vybraná nebezpečná chemická látka nebo chemický přípravek, a které jsou zařazeny do skupiny B, podle odst. 1 § 20 zákona č. 59/2006, o prevenci závažných havárií Sb., krajský úřad, odbor životního prostředí, s cílem snížit pravděpodobnost vzniku a omezit případné následky závažných havárií na zdraví a životy lidí, hospodářská zvířata, životní prostředí a majetek v objektech a zařízeních a v jejich okolí. Hasičský záchranný sbor (dále jen „HZS JMK“) zpracovává pro stanovené ZHP vnější havarijní plány a zabezpečuje realizaci plánovaných opatření v jeho působnosti.

Zájmové území se nachází v zóně havarijního plánování (dále jen ZHP) jaderné elektrárny Dukovany (dále JEDU). Zóna havarijního plánování je pro JEDU stanovena kružnicí o poloměru 20 km.

Vnější havarijní plán na ochranu obyvatelstva obsahuje neodkladná opatření k ochraně obyvatelstva, která se realizují v předúnikové nebo únikové fázi radiační havárie:

- vyrozumění a varování obyvatelstva,
- monitorování,
- ukrytí,
- jodová profylaxe,
- evakuace.

Při vzniku radiační havárie by bylo obyvatelstvo varováno varovným signálem sirén, které se nacházejí ve všech obcích v ZHP JEDU a následně by byla vysílána relace v České televizi a Českém rozhlase s pokyny pro obyvatelstvo.

Státní úřad radiační ochrany (SÚRO) zabezpečuje činnost monitorovací sítě ČR na regionální i centrální úrovni průběžně a i při vzniku mimořádné události. V okolí JEDU disponuje šesti zařízeními pro odběr aerosolů v ovzduší. Aktuální radiační situaci se mohou občané dozvědět na internetových stránkách SÚRO <http://www.suro.cz>.

c) ukrytí obyvatelstva v důsledku mimořádné události, profylaxe.

Způsob a rozsah kolektivní ochrany obyvatelstva ukrytím stanoví §16 vyhlášky MV č. 380/2002 Sb., k přípravě a provádění úkolů ochrany obyvatelstva.

Ukrytí osob chrání před zevním ozářením z oblaku a před inhalací z oblaku. Je možné v obytných a veřejných budovách na odvrácené straně od elektrárny nebo ve stálých úkrytech (jen pokud jsou ihned schopny se uvést do pohotovostního režimu). V budovách je zapotřebí uzavřít okna, vypnout ventilaci a ucpat netěsnosti.

Jodová profylaxe chrání před inhalací radiojódu (zejména 131I) tím, že podáním tablety obsahující stabilní jód (jodid draselný) se štítná žláza zasytí jódem a nepřijímá tak radiojód. Všechny domácnosti a pracoviště v zóně havarijního plánování jsou vybaveny jodovými tabletami. Jodová profylaxe má smysl před inhalací, popř. do jedné hodiny od začátku inhalace. Jodovou profylaxi lze opakovat - dávkování by bylo oznamováno v televizi a rozhlase.

Stálé úkryty se v katastru obce nevyskytují.

Organizační ani technické zabezpečení budování IÚ není úkolem územního plánu. Je řešeno orgány obce v jejich dokumentaci.

d) evakuace obyvatelstva a jeho ubytování.

V zájmovém území je plánovaná evakuace ze zóny havarijního plánování Jaderné elektrárny Dukovany.

Způsob provádění evakuace a jejího všestranného zabezpečení stanoví §12 a13 vyhlášky MV č. 380/2002 Sb., k přípravě a provádění úkolů ochrany obyvatelstva. Evakuace se provádí z míst ohrožených mimořádnou událostí do míst, která zajišťují pro evakuované obyvatelstvo náhradní ubytování a stravování, pro zvířata ustájení a pro věci uskladnění.

Evakuace je krajní ochranné opatření, realizuje se tehdy, pokud ukrytí a jodová profylaxe nejsou dostatečně účinné; a nerealizovala by se v době průchodu radioaktivního oblaku. Obyvatelstvo nacházející se v evakuační zóně by se při evakuaci mělo řídit pokyny státní správy a samosprávy, zejména pokyny sdělující dobu, kdy bude evakuace probíhat, způsob evakuace a cílové místo evakuace.

K provizorní ochraně dýchacích cest před inhalací by obyvatelstvu sloužily ochranné roušky, které v současnosti distribuuje HZS kraje Vysočina do zbývajících obcí v ZHP JEDU. Tyto roušky jsou určeny jen na dobu únikové fáze při evakuaci nebo na krátkodobý, nezbytně nutný pobyt venku.

Organizační ani technické zabezpečení evakuace není úkolem územního plánu. Je řešeno orgány obce v jejich dokumentaci a v HP JMK.

f) vyvezení a uskladnění nebezpečných látek mimo současně zastavěná území a zastavitelná území obce.

V zájmovém území nejsou skladovány nebezpečné chemické látky. Odbor ŽP ORP Moravský Krumlov nevede v seznamu žádný subjekt nakládající s nebezpečnými chemickými látkami. Jako vodoprávní úřad příslušný ke schválení plánu opatření pro případy havárie (dále jen havarijního plánu) podle § 39 odst.2 písm.a) zákona č.254/2001, o vodách neobdržel od žádného subjektu, sídlícího v zájmovém území, žádost o schválení havarijního plánu.

Z hlediska funkčního využití ploch, které řeší územní plán, není s dislokací skladů nebezpečných chemických látek uvažováno.

g) usnadnění záchranných, likvidačních a obnovovacích prací pro odstranění nebo snížení škodlivých účinků kontaminace, vzniklých událostí.

K usnadnění záchranných, likvidačních a obnovovacích prací je v urbanistickém řešení prostoru obce zásadní:

- výrobní zóna je prostorově a provozně oddělena od zóny obytné.
- není přípustná výstavba uzavřených bloků,
- doprava na místních a obslužných komunikacích je řešena tak, aby umožnila příjezd zasahujících jednotek (včetně těžké techniky) a nouzovou obsluhu obce v případě zneprůjezdnění části komunikací v obci, místo zúženého profilu v historické zástavbě bude možno objet po nově navrženém koridoru... ,
- při řešení důležitých místních komunikací bude zabezpečena jejich nezavalitelnost v důsledku rozrušení okolní zástavby, tedy jejich šířka bude minimálně $(v_1+v_2)/2+6m$, kde v_1+v_2 je výška budov po hlavní římsu v metrech na protilehlých stranách ulice,
- sítě technické infrastruktury jsou dle možností zaokružovány a umožňují operativní úpravu dodávek z jiných nezávislých zdrojů.

Organizační ani technické zabezpečení záchranných, likvidačních a obnovovacích prací není úkolem územního plánu. Je řešeno orgány obce v jejich dokumentaci.

h) ochrana před vlivy nebezpečných látek skladovaných v území.

V zájmovém území nejsou skladovány nebezpečné chemické látky.

i) nouzové zásobování obyvatelstva vodou a elektrickou energií.

Podle povahy narušení systému zásobování obyvatelstva pitnou vodou se v první řadě posuzuje a využívá schopnost vodovodu dodávat vodu, byť ve zhoršené kvalitě, nastavením systému uzávěru z jiného nezávislého zdroje.

Obec Lesonice je zásobována vodou z vodního zdroje nacházejícího se v bezprostřední blízkosti řešeného území. Vodovody jsou podle možností zaokružovány, takže v případě lokální havárie lze zajistit

zásobování převážné části území z jiné větve.

V případě odstavení některého uvedeného zdroje z provozu bude nutno na pití a vaření dovážet balenou vodu nebo vodu v cisternách. V případě mimořádné události lze také využít stávajících studní, které byly v minulosti u rodinných domů vybudovány a dnes slouží zpravidla jako zdroj užitkové vody.

Dlouhodobý plošný výpadek elektrické energie je málo pravděpodobný. V obci nejsou umístěny žádné provozy (nemocnice apod.) vyžadující nepřetržitou dodávku elektrické energie, u nichž by bylo nutno řešit krizovou situaci náhradním zdrojem.

Organizační ani technické zabezpečení nouzového zásobování pitnou vodou není úkolem územního plánu. Je řešeno orgány s využitím „Služby nouzového zásobování vodou“, kterou stanovuje Směrnice Ministerstva zemědělství ČR, č.j. 41658/2001-6000 ze dne 20.prosince 2001, uveřejněná ve Věstníku vlády částka 10/2001.

II.12. LIMITY VYUŽITÍ ÚZEMÍ VČETNĚ STANOVENÝCH ZÁPLAVOVÝCH ÚZEMÍ

II.12.1. Ochranná pásma vyplývající ze zákona

ÚP Lesonice, respektuje limity využití území vyplývající z právních předpisů a pravomocných správních rozhodnutí. Tyto limity jsou zakresleny v grafické části ÚP Lesonice.

II.12.2. Záplavová území

V katastrálním území nebylo stanoveno záplavové území.

II.12.3. Ložiska surovin

V řešeném území se nevyskytují ložiska nerostných surovin.

II.12.4. Poddolovaná území

V řešeném území se nevyskytují poddolovaná území.

II.12.5. Sesuvná území

V řešeném území se nenachází sesuvná území.

II.12.6. Chráněná území přírody

V katastrálním území obce se nenachází žádné zvláště chráněné území viz. kapitola I.B.2. Ochrana hodnot v území a II.7.1 Enviromentální pilíř.

II.12.7. Ochranné pásmo JEDU

Celé řešené území se nachází v ochranném pásmu jaderné elektrárny Dukovany.

II.12.8. Ochranná pásma vodních zdrojů

Severovýchodní část k.ú. Lesonice u Moravského Krumlova je v ochranném pásmu PHO 2. stupně vnitřního a vnějšího stávajícího jímacího území vodovodu Slatiny na k. ú. Moravský Krumlov. Území tohoto prostoru je proto třeba chránit a zabránit jeho znečištění i v případě povodní. Je zakresleno v koordinačním výkrese.

II.12.9. Ochranná pásma ploch výroby a skladování

ÚP Lesonice vymezuje **ochranná pásma maximálního vlivu na životní prostředí kolem výrobních a skladových ploch**. Negativní vlivy funkčního využití ploch výroby a skladování nesmí na hranici těchto navržených pásem přesahovat hygienické limity pro chráněné venkovní prostory, chráněné venkovní prostory staveb a chráněné vnitřní prostory staveb, stanovené právními předpisy v oblasti ochrany veřejného zdraví. V navrženém ochranném pásmu naopak není možné umísťovat obytné stavby a stavby občanského vybavení, vyjma objektů provozně souvisejících či doplňujících výrobní a skladové plochy (např. administrativní objekty, prodejny výrobků vyprodukovaných v dané lokalitě).

ODŮVODNĚNÍ ZPRACOVANÉ POŘIZOVATELEM VE SMYSLU UST. § 53 ODS. 4 A 5 STAVEBNÍHO ZÁKONA

II.12. POSTUP PŘI POŘÍZENÍ ÚP

Na základě rozhodnutí Zastupitelstva obce Lesonice ze dne 19.4.2012 o pořízení úpravy ÚPO Lesonice podle § 188 odst. 1 zák. č. 183/2006 Sb., o územním plánování a stavebním řádu, ve znění pozdějších předpisů (dále jen „stavební zákon“), byl vypracován úpravou stávajícího ÚPO Lesonice, schváleného dne 1.2.2005, územní plán Lesonice (dále jen ÚP), odpovídající současné právní úpravě. Společné jednání o návrhu ÚP s dotčenými orgány a sousedními obcemi proběhlo dne 4.9.2012. Připomínky dotčených orgánů, které se týkají ÚP jsou zohledněny v upraveném návrhu. Krajský úřad JmK sdělil opatřením ze dne 17.10.2012 své kladné stanovisko k návrhu ÚP Lesonice. Veřejné projednání návrhu ÚP Lesonice proběhlo dne 4.1.2013.

II.13. VÝSLEDEK PŘEZKOUMÁNÍ NÁVRHU DLE § 53 ODS. 4 STAVEBNÍHO ZÁKONA

Územní plán Lesonice není v rozporu s politikou územního rozvoje, s cíli a úkoly územního plánování ani požadavky stavebního zákona a jeho prováděcích předpisů. Rovněž je v souladu se stanovisky dotčených orgánů.

II.14 ROZHODNUTÍ O NÁMITKÁCH A JEJICH ODŮVODNĚNÍ

Proti územnímu plánu Lesonice nebyly vzneseny žádné námitky.

II.15. VYHODNOCENÍ PŘIPOMÍNEK

K územnímu plánu Lesonice nebyly uplatněny žádné připomínky.